

**СОВЕТ ДЕПУТАТОВ
СКАДОВСКИЙ МУНИЦИПАЛЬНЫЙ ОКРУГ
ХЕРСОНСКОЙ ОБЛАСТИ**

**РЕШЕНИЕ
от 25.12.2024 № 117**

двадцать девятая сессия первого созыва

Об утверждении положения о порядке и правилах размещения рекламных конструкций на территории Скадовского муниципального округа Херсонской области

В связи с необходимостью установления, согласно требованиям законодательства Российской Федерации, порядка и правил размещения рекламных конструкций на территории Скадовского муниципального округа Херсонской области, в соответствии с Федеральным законом от 13.03.2006 № 38-ФЗ «О рекламе», Федеральным законом от 06.10.2003 № 131-ФЗ «Об общих принципах организации местного самоуправления в Российской Федерации», руководствуясь Уставом Скадовского муниципального округа Херсонской области, Совет депутатов Скадовского муниципального округа Херсонской области

РЕШИЛ:

1. Утвердить Положение о порядке и правилах размещения рекламных конструкций на территории Скадовского муниципального округа Херсонской области (Приложение).

2. Определить Администрацию Скадовского муниципального округа Херсонской области органом местного самоуправления, уполномоченным на осуществление контроля за соблюдением данного Положения на территории Скадовского муниципального округа Херсонской области.

3. Настоящее решение вступает в силу после его официального опубликования в установленном порядке.

Председатель Совета
депутатов Скадовского
муниципального округа
Херсонской области



А.И. Шуляк

Глава Скадовского
муниципального округа
Херсонской области



А.П. Дудка

Положение
о порядке и правилах размещения рекламных конструкций на территории
Скадовского муниципального округа Херсонской области

1. Общие положения

1.1. Настоящее Положение разработано в соответствии с Федеральным законом от 13 марта 2006 № 38-ФЗ «О рекламе» (далее - Федеральный закон «О рекламе»), Градостроительным кодексом Российской Федерации, Жилищным кодексом Российской Федерации, Федеральным законом от 6 октября 2003 г. № 131-ФЗ «Об общих принципах организации местного самоуправления в Российской Федерации», «Земельным кодексом Российской Федерации» от 25.10.2001 № 136-ФЗ, Уставом Скадовского муниципального округа.

Целями настоящего Положения являются обеспечение безопасности жителей Скадовского муниципального округа при установке и эксплуатации рекламных конструкций, сохранение и улучшение архитектурного облика и внешнего благоустройства населенных пунктов Скадовского муниципального округа.

Настоящее Положение устанавливает единые требования к размещению, эксплуатации рекламных конструкций, порядок выдачи разрешений на установку и эксплуатацию рекламных конструкций, демонтажа рекламных конструкций, а также осуществления контроля за соблюдением этих требований.

1.2. Настоящее Положение распространяется на всех физических лиц, юридических лиц независимо от организационно-правовых форм и индивидуальных предпринимателей, участвующих в установке и (или) эксплуатации рекламных конструкций на территории Скадовского муниципального округа.

1.3. Установка и эксплуатация рекламной конструкции допускаются при наличии разрешения на установку и эксплуатацию рекламной конструкции (далее - разрешение), предусмотренного ст. 19 Федерального закона «О рекламе», выдаваемого Отделом экономического развития, торговли и предпринимательства администрации Скадовского муниципального округа (далее ОЭРТиП Скадовского округа) на основании Постановления Главы Скадовского муниципального округа в порядке, предусмотренном настоящим Положением.

1.4. Срок действия выдаваемого разрешения устанавливается в соответствии с ч. 17 ст. 19 Федерального закона «О рекламе».

1.5. Разрешение на установку и эксплуатацию рекламной конструкции может быть признано недействительным в судебном порядке или аннулировано ОЭРТиП Скадовского округа в случаях, предусмотренных Федеральным законом "О рекламе".

1.6. Настоящее Положение не распространяется на:

- политическую рекламу, в том числе предвыборную агитацию и агитацию по вопросам референдума;
- вывески, не содержащие сведений рекламного характера;
- информацию, раскрытие или распространение либо доведение до потребителя которой является обязательным в соответствии с федеральным законом;
- витрины, киоски, лотки, передвижные пункты торговли, уличные зонтики в случае размещения рекламы непосредственно на указанных объектах (без использования конструкций и приспособлений, предназначенных только для размещения рекламы);
- сообщения органов государственной власти, иных государственных органов, сообщения органов местного самоуправления, сообщения муниципальных органов, которые не входят в структуру органов местного самоуправления, если такие сообщения не содержат сведений рекламного характера и не являются социальной рекламой;
- объявления физических лиц или юридических лиц, не связанные с осуществлением предпринимательской деятельности.

2. Основные понятия

В настоящем Положении используются следующие основные понятия:

2.1. **Наружная реклама** - информация, распространенная любым способом, в любой форме с использованием щитов, стендов, строительных сеток, перетяжек, электронных табло, проекционного и иного предназначенного для проекции рекламы на любые поверхности оборудования, воздушных шаров, аэростатов и иных технических средств стабильного территориального размещения, монтируемых и располагаемых на внешних стенах, крышах и иных конструктивных элементах зданий, строений, сооружений или вне их, а также остановочных пунктов движения общественного транспорта, адресованная неопределенному кругу лиц и направленная на привлечение внимания к объекту рекламирования, формирование или поддержание интереса к нему и его продвижение на рынке.

2.2. **Заявитель** - физическое лицо, юридическое лицо, индивидуальный предприниматель, выразивший желание установить (разместить) рекламную конструкцию и оформивший это желание в установленном порядке.

2.3. **Рекламное место (место установки и эксплуатации рекламной конструкции)** - специально определенное место на здании, сооружении, ином объекте, участке земли, используемое для размещения на нем рекламной конструкции.

2.4. **Рекламные конструкции** - конструкции, технические

приспособления, художественные элементы и другие носители, предназначенные для распространения наружной рекламы.

2.5. Градостроительное обстоятельство - обстоятельство, делающее невозможным дальнейшее размещение рекламной конструкции и распространение наружной рекламы на соответствующем рекламном месте и влекущее прекращение действия разрешения на установку рекламной конструкции ввиду осуществления строительных работ, капитального ремонта, реконструкции объектов капитального строительства, эксплуатации зданий, сооружений, создания систем инженерной, транспортной, социальной инфраструктуры и благоустройства территории Скадовского муниципального округа, либо вступление в силу правовых актов органов местного самоуправления Скадовского муниципального округа, предусматривающих градостроительное развитие соответствующей территории.

2.6. Разрешение на установку и эксплуатацию рекламной конструкции - документ, удостоверяющий право на установку (размещение) и эксплуатацию рекламной конструкции на соответствующем рекламном месте.

2.7. Схема размещения рекламных конструкций - документ, определяющий места размещения рекламных конструкций, типы и виды рекламных конструкций, установка которых допускается на территории Скадовского муниципального округа, на земельных участках независимо от форм собственности, а также на зданиях или ином недвижимом имуществе, находящемся в собственности субъекта Российской Федерации или муниципальной собственности.

3. Рекламные конструкции

К рекламным конструкциям относятся различные носители рекламных сообщений, размещаемые на территории Скадовского муниципального округа, на зданиях, строениях, сооружениях, земельных участках, объектах инженерной инфраструктуры вне зависимости от ведомственной принадлежности или формы собственности и ориентированные на визуальное восприятие информации.

Рекламные конструкции подразделяются на следующие виды:

- стационарные рекламные конструкции, характеризующиеся постоянным местом размещения;
- временные рекламные конструкции, характеризующиеся периодом размещения и участком (зоной) территории поселения, на котором они могут быть размещены в течение заявленного периода.

3.1. Стационарные рекламные конструкции

Стационарные рекламные конструкции подразделяются на следующие виды;

- отдельно стоящие;
- размещаемые на зданиях и сооружениях.

3.1.1. Общие требования к стационарным рекламным конструкциям

Все стационарные рекламные конструкции, устанавливаемые на одной улице либо одном здании, сооружении, объекте инженерной инфраструктуры, должны отвечать единому концептуальному и стилевому решению.

Конструктивные элементы рекламной конструкции должны быть закрыты со всех сторон и иметь эстетически проработанный вид.

Конструкции должны содержаться в порядке, обеспечивать быструю и нетрудоемкую смену рекламной экспозиции, а также учитывать историко-архитектурную, ландшафтную и градостроительную среду и вписываться в ее цветовую гамму.

Стационарные рекламные конструкции должны быть спроектированы, изготовлены и смонтированы в соответствии с существующими строительными нормами и правилами, техническими регламентами и иными нормативными актами, содержащими требования к таким конструкциям.

Стационарные рекламные конструкции не должны создавать помех для прохода пешеходов, проезда транспорта, уборки и содержания улиц и тротуаров.

Установка и эксплуатация стационарных рекламных конструкций, являющихся источником шума, вибрации, мощных световых, электромагнитных и иных излучений и полей, вблизи жилых помещений допускаются при соблюдении установленных санитарных норм.

При проектировании, изготовлении, монтаже и эксплуатации светотехнического оборудования рекламной конструкции должны выполняться нормы и требования, предъявляемые к светотехническим и электрическим характеристикам оборудования, нормы пожарной безопасности.

Подключение рекламной конструкции к электросетям производится согласно техническим условиям, выдаваемым энергоснабжающей организацией либо организацией, осуществляющей эксплуатацию электросетей.

Стационарные рекламные конструкции не должны эксплуатироваться без информационных или рекламных сообщений. Рекламная конструкция должна использоваться исключительно в целях распространения рекламы.

Установка и эксплуатация рекламной конструкции допускаются только при условии выполнения необходимых работ по благоустройству (ремонту) прилегающей территории (места размещения). Нарушенное при установке конструкции дорожное покрытие, газон или иной объект должны быть восстановлены в том виде, в каком он был до установки. Указанные требования должны быть выполнены также в случае демонтажа рекламной конструкции.

При монтаже и эксплуатации рекламных конструкций должны соблюдаться требования техники безопасности, безаварийности дорожного движения, безопасности граждан, сохранности имущества третьих лиц, зданий, сооружений и дорожного покрытия.

Стационарная рекламная конструкция может быть установлена только при наличии проекта.

При размещении стационарных рекламных конструкций требуется предварительное письменное согласование с инженерно-техническими службами, необходимое для принятия решения о выдаче разрешения

или об отказе в его выдаче.

3.1.2. Отдельно стоящие стационарные рекламные конструкции

3.1.2.1. Щитовые установки

Щитовые установки - отдельно стоящие конструкции, имеющие внешние поверхности для размещения информации и состоящие из фундамента, каркаса и рекламно-информационного поля.

Щитовые установки подразделяются по площади рекламно-информационного поля одной стороны на следующие виды:

- малого формата (до 4,5 кв. м);
- среднего формата (от 4,5 до 10 кв. м);
- большого формата (от 10 до 18 кв. м и выше).

Допускаются установка и эксплуатация щитовых установок с размерами информационного поля одной стороны: малого формата - 1 х 1,5 м; 1,2 х 1,8 м; среднего формата - 3,7 х 2,5 м; большого формата - 3 х 4 м, 3 х 6 м. Возможны установка и эксплуатация щитовых установок иного формата по индивидуальным проектам, согласованным с ОЭРТиП Скадовского округа и отделом архитектуры и строительства администрации Скадовского муниципального округа (далее ОАиС Скадовского округа).

Щитовые установки выполняются, как правило, в двустороннем варианте.

Щитовые установки, выполненные в одностороннем варианте, должны иметь декоративно оформленную обратную сторону.

Расстояние между щитовыми установками определяется с учетом находящихся в процессе согласования рекламных конструкций.

Фундаменты отдельно стоящих щитовых установок не должны выступать над уровнем земли. В исключительных случаях, когда заглубление фундамента невозможно, фундаменты отдельно стоящих щитовых установок должны быть декоративно художественно оформлены по согласованию с ОЭРТиП и ОАиС Скадовского округа.

Щитовые установки не должны иметь видимых элементов соединения различных частей конструкций (торцевые поверхности конструкций, крепления осветительной арматуры, соединения с основанием и т.д.).

Щитовые установки должны иметь специальную маркировку с указанием следующей свободно читаемой (без применения технических средств) информации: номер разрешения на установку и эксплуатацию рекламной конструкции, наименование и номер телефона владельца рекламной конструкции.

3.1.2.2. Объемно-пространственные конструкции

Объемно-пространственные конструкции - рекламные конструкции, в которых для размещения информации используются как объем конструкции, так и ее поверхность. Объемно-пространственные конструкции выполняются по индивидуальным проектам.

3.1.2.3. Транспаранты-перетяжки

Транспаранты-перетяжки - конструкции, состоящие из отдельно стоящих опор, устройства крепления к ним, устройства натяжения и изображения.

Допускается (по согласованию ОЭРТиП и ОАиС Скадовского округа) крепление транспаранта-перетяжки к фасадам зданий.

Транспаранты-перетяжки подразделяются на световые (в том числе гирлянды) и неосвещенные, изготовленные из жестких материалов и из материалов на мягкой основе.

3.1.2.4. Флаговые композиции

Флаговые композиции - рекламные конструкции, состоящие из основания, одного или нескольких флагштоков (стоек) и мягких полотнищ.

Флаги могут использовать в качестве основания опоры освещения, здания и сооружения.

3.1.2.5. Тумбы

Тумбы - отдельно стоящие объемные рекламные конструкции в виде цилиндров, призм и других форм, устанавливаемые на улицах поселений, входящих в состав Скадовского муниципального округа. Тумбы размещаются в пешеходных зонах улиц и площадей, на территориях парков, выставочных комплексов, рынков, ярмарок. Тумбы должны иметь внутреннюю или внешнюю подсветку и обеспечивать быструю смену изображений.

Общая высота тумбы не должна превышать 3 м.

3.1.3. Рекламные конструкции, размещаемые на зданиях и сооружениях

3.1.3.1. Крышные установки

Крышные установки - объемные или плоскостные конструкции, расположенные полностью или частично выше уровня карниза или на крыше здания, сооружения.

Крышные установки состоят из элементов крепления, несущей части конструкции и рекламно-информационного поля.

Крышные установки выполняются с внутренней или внешней подсветкой и должны иметь систему пожаротушения и быть оборудованы системой аварийного отключения от сети электропитания.

Крышные установки должны иметь специальную маркировку с указанием следующей свободно читаемой (без применения технических средств) информации: номер разрешения на установку и эксплуатацию рекламной конструкции, наименование и номер телефона владельца рекламной конструкции.

3.1.3.2. Настенные панно

Настенные панно - рекламные конструкции, размещаемые на плоскости

стен зданий и сооружений в виде конструкций, состоящих из элементов крепления, каркаса и рекламно-информационного поля.

Возможность размещения определяется отдельно по каждому конкретному месту. Конструкции настенных панно выполняются по индивидуальным дизайн-проектам с учетом особенностей зданий и сооружений. Возможно применение типовых настенных щитов стандартных размеров со сменным изображением.

Для настенных панно, имеющих элементы крепления, в обязательном порядке разрабатывается проект крепления конструкции с целью обеспечения безопасности при эксплуатации.

Размер настенных панно в общей сумме должен составлять не более 20% от площади одной стороны фасада здания, сооружения.

Настенные панно должны иметь специальную маркировку с указанием следующей свободно читаемой (без применения технических средств) информации: номер разрешения на установку и эксплуатацию рекламной конструкции, наименование и номер телефона владельца рекламной конструкции.

3.1.3.3. Кронштейны

Кронштейны - двусторонние консольные плоскостные конструкции, устанавливаемые на собственных опорах, опорах освещения, опорах контактной сети или на зданиях.

Кронштейны должны выполняться в двустороннем варианте с внутренней подсветкой.

Допускаются установка и эксплуатация кронштейнов, размещаемых на опорах (в вертикальном исполнении), только следующего размера: 1 x 1,5 м. Толщина кронштейна не должна быть менее 0,05 м и более 0,15 м. Размеры кронштейнов, размещаемых на фасадах зданий, определяются архитектурными особенностями здания и не должны превышать 2,5 кв. м (одна сторона). Возможность размещения кронштейнов больших размеров определяется на основании индивидуального проекта. На опорах освещения и опорах контактной сети допускается размещение только каскадов кронштейнов. Под каскадом кронштейнов подразумевается группа размещенных подряд в пределах одной стороны квартала кронштейнов с одинаковыми информационно-рекламными изображениями.

Кронштейны должны быть установлены на высоте не менее 4 м над газонами, тротуарами, пешеходными зонами, проезжей частью улиц.

Размещение на опоре более одного кронштейна не допускается.

Кронштейны, устанавливаемые на зданиях и сооружениях в горизонтальном исполнении, не должны выступать более чем на 1,5 м от точки крепления к зданию, сооружению.

При размещении на опоре, кронштейны должны иметь специальную маркировку с указанием следующей свободно читаемой (без применения технических средств) информации: номер разрешения на установку и эксплуатацию рекламной конструкции, наименование и номер телефона

владельца рекламной конструкции.

3.1.3.4. Маркизы

Маркизы - рекламные конструкции, выполненные в виде козырьков, навесов с нанесенной на них рекламной информацией и размещенные над витринами, входами и проемами зданий и сооружений. Маркизы состоят из элементов крепления к зданию, сооружению, каркаса и рекламно-информационного поля, выполненного на мягкой или жесткой основе.

3.2. Временные рекламные конструкции

К временным рекламным конструкциям относятся носители рекламно-информационных сообщений, размещаемые на определенном участке территории ограниченное время.

В качестве временных могут также оформляться и стационарные рекламные конструкции при условии размещения на период времени, ограниченный продолжительностью рекламной, праздничной или иной информационной кампании.

По истечении указанного периода действие выданной разрешительной документации заканчивается, рекламная конструкция демонтируется, а место ее размещения считается свободным.

3.2.1. Рекламные конструкции на ограждениях

Рекламные конструкции, размещаемые на ограждениях объектов строительства и розничной (уличной) торговли (летние кафе, выставки, ограждения торговых площадей, стройплощадок), строительных сетках, а также других временных и постоянных ограждениях.

Рекламные конструкции на ограждениях должны обеспечивать художественное оформление данных объектов.

Рекомендуется оформлять данные объекты отдельными щитами, мягким оформлением или сплошной лентой. В случае применения щитовых конструкций высота щитов не должна превышать размеры несущих элементов ограждений более чем на 1/2 их высоты.

В случаях, когда на строительной площадке имеются сооружения (строительные леса при реконструкции здания, бытовые помещения, мачты для прожекторов и т.д.), возможно размещение других рекламных конструкций, предусмотренных настоящим Положением.

3.2.2. Воздушные шары, аэростаты

Рекламные конструкции на подъемных воздушных шарах, аэростатах, размещаемые в воздушном пространстве, представляют собой временное рекламное оформление на период проведения праздничных, тематических и других мероприятий.

4. Требования к отдельно стоящим рекламным конструкциям.

4.1 Расстояние от бордюрного камня или края проезжей части

автомобильной дороги до проекции ближайшего края рекламной конструкции на поверхность земли должно быть не менее:

- 1,5м – для указателей, пилонов, пилларов, флагштоков, афишных стендов, афишных тумб, стел;
- 2,0м – сити-бордов;
- 2,5м – биг-бордов, светодиодных экранов;
- 5,0м – супер-сайтов.

4.2 Рекламные конструкции могут быть размещены на газонах, разделяющих транспортные потоки при условии:

- ширина газона должна быть не менее 12,0м;
- конструкции должны быть однотипными;
- расстояние от бордюрного камня или края проезжей части автомобильной дороги до проекции ближайшего края рекламной конструкции на поверхность земли должна быть не менее 2,5м.

4.3 Расстояние от рекламной конструкции до остановки общественного транспорта должна быть не менее:

- 5,0м – для указателей, пилонов, пилларов, флагштоков, афишных стендов, афишных тумб;
- 25,0м – сити-бордов, биг-бордов;
- 25,0м – светодиодных экранов;
- 25,0м – супер-сайтов, стел.

4.4 Расстояние между рекламными конструкциями должно быть не менее:

- 25,0м – для указателей, пилонов, пилларов, афишных стендов, афишных тумб;
- 50,0м – сити-бордов;
- 100,0м – биг-бордов;
- 200,0м – супер-сайтов;
- не регламентируется – для флагштоков, стел;
- в случае установки разноформатных рекламных конструкций используется минимальный критерий для каждой рекламной конструкции, но не менее 50 метров.

4.5 Расстояние от рекламной конструкции до дорожного знака должно составлять не менее:

- 15,0м – для указателей, тумб, пилларов, афишных стендов, афишных тумб, стел;
- 20,0м – для сити-бордов;
- 50,0м – для указателей, биг-бордов, светодиодных экранов;
- 50,0м – для пилонов и супер-сайтов.

4.6 Не допускается установка рекламных конструкций на одной высоте и в створе с дорожными знаками одновременно, а также на пешеходных переходах и на расстоянии менее 5 метров от них.

5. Особенности установки рекламных и информационных конструкций, размещаемых на зданиях, строениях, сооружениях и

ограждениях

5.1 Критериями оценки дизайн-проектов являются:

5.1.1 Обеспечение сохранности внешнего архитектурного облика города Скадовска и других населенных пунктов Скадовского муниципального округа;

5.1.2 Соответствие местоположения и эстетических характеристик информационных конструкций (форма, параметры (размеры), пропорции, цвет, масштаб и др.) стилистике объектов, на которых они размещаются;

5.1.3 Привязка информационных конструкций к композиционным осям конструктивных элементов фасадов объектов;

5.1.4 Соблюдение единой горизонтальной оси размещения настенных конструкций с иными настенными конструкциями в пределах фасада объекта на уровне линии перекрытий между первым и вторым этажами для многоквартирных домов, а также вторым и третьим этажами – для иных объектов;

5.1.5 Обоснованность использования прозрачной основы для крепления отдельных элементов настенной конструкции;

5.1.6 Обоснованность использования непрозрачной основы для крепления отдельных элементов вывески при размещении настенных конструкций на объектах, являющихся объектами культурного наследия, выявленными объектами культурного наследия.

5.2 Установка информационных конструкций осуществляется в соответствии с дизайн-проектами. Для зданий, строений, сооружений и ограждений, дизайн-проекты разрабатываются их собственниками самостоятельно, после чего данные дизайны-проекты подлежат обязательному согласованию с отделом архитектуры и строительства администрации Скадовского муниципального округа. Дизайн-проекты, разрабатываемые для зданий, строений, сооружений, входящих в Перечни выявленных объектов культурного наследия, подлежат согласованию с Министерством культуры Херсонской области.

5.3 Информационные конструкции разделяются на:

5.3.1 Вывески – конструкции, предназначенные для доведения до потребителя информации об изготовителе (исполнителе, продавце) в соответствии со статьей 9 Федерального закона от 07.02.1992 № 2300-1 «О защите прав потребителей». Назначение информации такого характера состоит в извещении неопределенного круга лиц о фактическом местонахождении изготовителя (исполнителя, продавца) и обозначении места входа в занимаемое им помещение.

На вывеске также может размещаться информация о виде деятельности, ассортименте реализуемых товаров (предоставляемых услуг), фирменном наименовании и товарном знаке (знаке обслуживания).

5.3.2 Доски для размещения объявлений физических и юридических лиц, не связанные с осуществлением предпринимательской деятельности.

Максимальный размер досок для размещения объявлений не должен превышать:

- по высоте – 1,20 м;

- по ширине – 0,80 м.

Доски для объявлений размещаются около подъездных дверей многоквартирных домов и на остановочных комплексах.

5.4 Рекламные и информационные конструкции (далее по тексту – конструкции), устанавливаемые на зданиях, строениях, сооружениях и ограждениях, по манере исполнения и месту размещения разделяются на:

5.4.1 Настенная конструкция – конструкция, присоединяемая к поверхности стены здания, строения, сооружения, ограждения и (или) их конструктивных элементов;

5.4.2 Панно – настенная конструкция, располагающаяся параллельно стене здания, строения, сооружения, ограждения и (или) их конструктивных элементов, состоящая из каркаса, жесткой основы и информационного поля, присоединяемая к зданиям, строениям, сооружениям, ограждениям с помощью элементов крепления;

5.4.3 Настенная конструкция из отдельных букв – конструкция, состоящая из отдельных букв и знаков (объединенных единой смысловой нагрузкой), каждый из которых имеет индивидуальное крепление к стене здания, строения, сооружения;

5.4.4 Консольная конструкция (консоль) – конструкция располагается перпендикулярно к поверхности стены здания, строения, сооружения и (или) их конструктивных элементов;

5.4.5 Брандмауэр – не имеющая жесткой основы (подрамника) рекламная конструкция, состоящая из присоединяемых к торцам зданий креплений и эластичного материала (баннерной сетки, баннерной ткани и т.п.) с нанесенной на него рекламной информацией;

5.4.6 Медиафасад – рекламная свет пропускающая конструкция, размещаемая непосредственно на поверхности стен зданий, строений, выполненная в виде экрана с возможностью трансляции медиа данных – текстовых сообщений, графики, анимации и видео на его поверхности. Размер информационного поля медиафасада определяется размером демонстрируемого изображения;

5.4.7 Витринная конструкция – конструкция располагается в витрине, с внутренней стороны витрины на расстоянии не ближе 0,15 м от остекления;

5.4.8 Крышная конструкция – конструкция, состоящая из несущей части, элементов крепления и информационного поля. Устанавливается полностью или частично выше уровня карниза строения, здания, сооружения или на крыше;

5.4.9 Временная конструкция – рекламная или информационная конструкция, устанавливаемая при проведении работ по реконструкции, реставрации, текущем и капитальном ремонте, отделке и окраске фасадов зданий, строений, сооружений, состоящая из информационного поля в виде баннерной сетки с соответствующим креплением к строительным лесам.

5.5 Допускается исполнение рекламных конструкций в виде видеоэкранов.

5.6 При присоединении конструкций к зданиям, строениям, сооружениям и ограждениям не допускается нанесение ущерба третьим лицам.

5.7 Требования к установке вывесок:

5.7.1 Вывески размещаются либо в районе входной двери, либо в пределах помещения, занимаемого организацией, на уровне линии перекрытий между первым и вторым этажами или ниже указанной линии. Допускается размещение не более одной вывески около каждого входа в организацию (рис. 1, рис. 6 приложения 6);

5.7.2 В случае, если помещения располагаются в подвальных или цокольных этажах зданий, строений, сооружений и отсутствует возможность размещения вывесок в соответствии с требованиями пункта 5.7.1, вывески могут быть размещены над окнами подвального или цокольного этажа, но не ниже 0,60 м от уровня земли до нижнего края настенной конструкции. При этом вывеска не должна выступать от плоскости фасада более чем на 0,10 м (рис. 2 приложения 6);

5.7.3 В дополнение к настенной конструкции, размещаемой непосредственно на фасадах зданий, строений и сооружений, допускается размещение вывесок с информацией об изготовителе (исполнителе, продавце) на дверях входных групп методом нанесения трафаретной печати или иными аналогичными методами. Максимальный размер данных вывесок не должен превышать:

- по высоте – 0,40 м;
- по ширине – 0,30 м.

5.7.4 В случае, если несколько организаций находятся в одном здании с общей входной дверью, то в районе входной двери размещается одна или две многосекционных вывески, размер которых составляет:

- по высоте от уровня земли – не менее 1,0 м, от уровня линии перекрытий или нижнего края архитектурной тяги между первым и вторым этажами – не менее 0,30 м;
- по ширине – не более 1,0 м. (рис. 3 приложения 6).

При наличии над дверью козырька, верхний край многосекционной вывески должен располагаться на расстоянии не менее 0,20 м от нижнего края козырька.

В случае размещения двух многосекционных вывесок, конструкции должны иметь одинаковый размер, быть выполнены в едином стиле и располагаться симметрично от входной двери (рис. 4 приложения 6).

5.8 Высота конструкций на фасадах зданий, строений, сооружений не должна превышать 0,50 м за исключением случаев, предусмотренных настоящими Правилами. В случае если конструкция представляет собой объемные символы без использования подложки (в том числе буквы), высота конструкции не должна превышать 0,75 м, включая декоративно-художественные элементы (рис.5 приложения 6).

5.9 При наличии на внешних поверхностях здания, строения, сооружения и ограждения в месте присоединения конструкции элементов систем газоснабжения, водоотведения (водосточных труб) и т.п. установка и эксплуатация конструкции осуществляется при условии обеспечения

безопасности указанных систем.

5.10 При установке и эксплуатации настенных конструкций необходимо учитывать следующие требования:

5.10.1 Настенные конструкции размещаются над входом или окнами (витринами) помещений, на единой горизонтальной оси с иными настенными конструкциями, установленными в пределах внешней стены, на уровне линии перекрытий между первым и вторым этажами либо ниже указанной линии (рис. 6 приложения 6);

5.10.2 Максимальный размер настенных конструкций, установленных на зданиях, строениях, сооружениях, не должен превышать по длине 70 процентов от части фасада, соответствующей занимаемым данными организациями помещениям, но не более 15 м для единичной конструкции (рис. 7 приложения 6);

5.10.3 При размещении настенной конструкции в виде комплекса идентичных взаимосвязанных элементов (информационное поле (текстовая часть) и декоративно-художественные элементы) в пределах 70 процентов от части фасада максимальный размер каждого из указанных элементов не может превышать 10 м в длину (рис. 8 приложения 6);

5.10.4 Допускается размещение одной или двух рекламных или информационных конструкций в районе входных дверей. Размеры таких конструкций составляют не более:

- по высоте – 0,80 м;
- по ширине – 0,60 м.

В случае размещения двух конструкций, они должны быть выполнены в едином стиле, иметь одинаковые размеры и размещены симметрично друг другу относительно входной двери (рис. 1 приложения 6);

5.10.5 Размещение панно большего формата допускается только на торцах зданий, строений, сооружений и ограждениях:

- на зданиях, строениях, сооружениях выше уровня первого этажа. При размещении двух и более конструкций они должны быть выполнены в едином стиле, иметь одинаковые размеры и располагаться на одной оси (рис. 9 приложения 6);

- на ограждениях (заборах) – на расстоянии:
 - от нижнего края – 0,70 м.;
 - от верхнего и боковых краев – 0,20 м.

Конструкции должны иметь одинаковые размеры и располагаться на одной горизонтальной оси (рис. 10 приложения 6);

5.10.7 Крайняя точка элементов настенной конструкции не должна находиться на расстоянии более чем 0,20 м от плоскости внешней стены;

5.10.8 В случае установки на одной внешней стене здания, строения, сооружения нескольких конструкций, внешние края всех конструкций должны располагаться на одинаковом расстоянии от стены (рис. 11 приложения 6);

5.10.9 При наличии на внешней стене здания, строения, сооружения фриза, настенная конструкция устанавливается на фризе в соответствии со следующими

требованиями:

- на фризе устанавливаются конструкции в виде объемных символов (без использования подложки либо с использованием подложки), а также световые короба;

- при использовании в настенной конструкции, установленной на фризе, подложки, указанная подложка размещается на фризе на длину, соответствующую физическим размерам занимаемых соответствующими организациями помещений. Высота подложки, используемой для установки настенной конструкции на фризе, равна высоте фриза. Общая высота информационного поля (текстовой части), а также декоративно-художественных элементов настенной конструкции, установленной на фризе в виде объемных символов, не должна быть более 70 процентов высоты фриза (с учетом высоты выносных элементов строчных и прописных букв за пределами размера основного шрифта, а также высоты декоративно-художественных элементов), а их длина - не более 70 процентов длины фриза. Объемные символы, используемые в настенной конструкции на фризе, размещаются на единой горизонтальной оси. В случае установки на одном фризе нескольких настенных конструкций, для них организуется единая подложка для размещения объемных символов.

5.10.10 Установка настенной конструкции (настенных конструкций) в виде светового короба (световых коробов) на фризе допускается только при условии организации данного светового короба (световых коробов) на всю высоту соответствующего фриза (рис. 12, 13 приложения 6);

5.10.11 При наличии на внешней стене здания, строения, сооружения козырька, настенная конструкция устанавливается на фризе козырька строго в габаритах указанного фриза. Запрещается установка настенной конструкции непосредственно на конструкции козырька (рис. 14, 15, 16 приложения 6);

5.10.12 Если фриз декорирован такими элементами как лепнина, мозаика и т.п., установка на нем конструкций не допускается;

5.10.13 Информационное поле настенных конструкций, установленных на внешних стенах зданий, строений, сооружений, являющихся объектами культурного наследия, выполняется из отдельных элементов (букв, обозначений, декоративных элементов и т.д.), без использования подложки в виде непрозрачной основы для их крепления.

5.11 Особенности размещения консольных конструкций:

5.11.1 Консольные конструкции располагаются на одной горизонтальной оси внешней стены, в том числе у арок, на границах и внешних углах зданий, строений, сооружений (рис. 17 приложения 6);

5.11.2 Расстояние между консольными конструкциями составляет не менее 10 м (рис. 18 приложения 6);

5.11.3 Расстояние от уровня земли до нижнего края консольной конструкции составляет не менее 2,50 м (рис. 17 приложения 6);

5.11.4 Сторона консольной конструкции, обращенная к внешней стене, размещается на расстоянии не более чем 0,20 м от стены, а крайняя точка лицевой стороны конструкции – на расстоянии более чем 1,0 м от плоскости

внешней стены. В высоту консольная конструкция не может превышать 1 м (рис. 17 приложения 6);

5.11.5 Максимальные параметры (размеры) консольных конструкций составляют:

- по высоте – не более 1,0 м,
- по ширине – не более 0,80 м,

а для конструкций, размещаемых на внешних стенах зданий, строений, сооружений, являющихся объектами культурного наследия, составляет:

- по высоте – не более 0,50 м,
- по ширине – не более 0,50 м (рис. 18 приложения 6);

5.11.6 При наличии на внешней стене здания, строения, сооружения настенных конструкций, консольные конструкции располагаются с ними на единой горизонтальной оси.

5.12 Требования к установке и эксплуатации видеозэкранов и медиафасадов:

5.12.1 Видеозэкраны и медиафасады устанавливаются на торцах зданий, строений, сооружений, не имеющих окон (рис. 26 приложения 6);

5.12.2 Допускается установка медиафасадов на фасадах зданий, расположенных на площадях, которые правовыми актами определены для проведения массовых мероприятий и имеющих сплошное остекление;

5.12.3 Не допускается установка видеозэкранов и медиафасадов на зданиях, строениях, сооружениях, установленных напротив жилых домов (рис. 26 приложения 6).

5.13 Требования к установке и эксплуатации брендмауэров.

5.13.1 Брендмауэры устанавливаются только на торцах зданий, строений, сооружений, не имеющих окон (рис. 27 приложения 6);

5.13.2 Брендмауэры устанавливаются в пределах стены здания, строения, сооружения выше уровня первого этажа (рис. 27 приложения 6).

5.14 Требования к размещению витринных конструкций:

5.14.1 Витринные конструкции являются одним из способов внутреннего оформления витрин. Установка витринных конструкций при оформлении витрин осуществляется в соответствии с требованиями, установленными настоящими Правилами. Витринные конструкции устанавливаются в витрине с внутренней стороны остекления витрины зданий, строений, сооружений в соответствии со следующими требованиями:

- максимальный размер витринных конструкций (включая электронные носители – экраны (телевизоры), составляет не более половины размера остекления витрины по высоте и половины размера остекления витрины по ширине (рис. 19 к положению 6);

- расстояние от остекления витрины до витринной конструкции составляет не ближе 0,15 м (рис. 19 приложения 6).

5.15 Требования к размещению крышных конструкций (исключая киоски, ларьки, павильоны):

5.15.1 На крыше одного здания, строения, сооружения размещается только

одна рекламная или информационная конструкция, за исключением случаев размещения крышных конструкций на торговых, развлекательных центрах, кинотеатрах, театрах, цирках. На торговых, развлекательных центрах, кинотеатрах, театрах, цирках допускается размещение более одной крышной конструкции (но не более одной крышной конструкции относительно каждой внешней стены, по отношению к которой они размещены). При этом крышные конструкции, устанавливаемые на торговых, развлекательных центрах, кинотеатрах, театрах, цирках, исполняются идентично друг другу;

5.15.2 Информационное поле конструкции, устанавливаемой на крыше здания, строения, сооружения, располагается горизонтально вдоль внешней стены здания, строения, сооружения по отношению к которой она установлена, выше линии карниза, парапета или его стилобатной части;

5.15.3. Конструкции, допускаемые к установке на крышах зданий, строений, сооружений, представляют собой объемные символы (без использования подложки), которые оборудуются исключительно внутренней подсветкой;

5.15.4 Высота конструкций, устанавливаемых на крышах зданий, строений, сооружений, с учетом всех используемых элементов составляет:

- не более 0,80 м для 1-2-этажных зданий, строений, сооружений (рис. 20 приложения 6);

- не более 1,20 м для 3-5-этажных зданий, строений, сооружений (рис. 20 приложения 6);

- не более 1,80 м для 6-9-этажных зданий, строений, сооружений (рис. 21 приложения 6);

- не более 2,20 м для 10-15-этажных зданий, строений, сооружений (рис. 22 приложения 6);

- не более 3,0 м для зданий, строений, сооружений, имеющих 16 и более этажей (рис. 23 приложения 6);

5.15.5 Длина конструкций, устанавливаемых на крыше здания, строения, сооружения, составляет не более половины длины внешней стены, по отношению к которой они размещены (рис. 24, 25 приложения 6);

5.15.6 Параметры (размеры) конструкций, устанавливаемых на стилобатной части здания, строения, сооружения, определяются в зависимости от этажности стилобатной части здания, строения, сооружения в соответствии с требованиями пунктов настоящих Правил.

5.16 При размещении рекламных и информационных конструкций, запрещается:

5.16.1 Нарушение геометрических параметров (размеров) конструкций (рис. 28 приложения 6);

5.16.2 Нарушение установленных требований к местам установки конструкций;

5.16.3 Вертикальный порядок расположения букв на информационном поле конструкции (рис. 29 приложения 6);

5.16.4 Установка конструкций на фасадах выше линии второго этажа

- (линии перекрытий между первым и вторым этажами) (рис. 30 приложения 6);
- 5.16.5 Полное или частичное перекрытие оконных и дверных проемов, а также витражей и витрин (рис. 31 приложения 6);
- 5.16.6 Установка конструкций в оконных проемах (не в соответствии с данным Положением);
- 5.16.7 Установка конструкций на лоджиях и балконах (рис. 32 приложения 6);
- 5.16.8 Установка конструкций на архитектурных деталях внешних стен зданий, строений, сооружений (в том числе на колоннах, пилястрах, орнаментах, лепнине) (рис. 33 приложения 6);
- 5.16.9 Установка конструкций на расстоянии ближе, чем 2,0 м от мемориальных досок (рис. 34 приложения 6);
- 5.16.10 Размещение конструкций на перилах и лестничных ограждениях входных узлов (рис. 35 приложения 6);
- 5.16.11 Перекрытие указателей наименований улиц и номеров домов (рис. 35 приложения 6);
- 5.16.12 Размещение рекламной и иной информации путем непосредственного нанесения на поверхность внешней стены здания, строения, сооружения и поверхность ограждения декоративно-художественного и (или) текстового изображения (методом покраски, наклейки и иными методами);
- 5.16.13 Окраска и покрытие декоративными пленками поверхности остекления витрин;
- 5.16.14 Замена остекления витрин световыми коробами;
- 5.16.15 Устройство в витрине конструкций электронных носителей - экранов на всю высоту и (или) длину остекления витрины;
- 5.16.16 Установка конструкций на крышах зданий, строений, сооружений, являющихся объектами культурного наследия (рис. 36 приложения 6);
- 5.16.17 Установка конструкций в виде бегущих строк;
- 5.16.18 Выступление брандмауэра за пределы здания, строения, сооружения (рис. 27 приложения 6);
- 5.16.19 Крепление брандмауэра и аналогичных материалов непосредственно к зданиям, строениям, сооружениям, ограждениям без использования жестких конструкций (рис. 37 приложения 6);
- 5.16.20 Установка конструкций на верхней части ограждений (рис. 10 приложения 6);
- 5.16.21 Установка на ограждениях конструкций консольного типа, видеоэкранов и брандмауэров;
- 5.16.22 Установка вывесок на торцах зданий, строений, сооружений и ограждениях при отсутствии входа с данной стороны (рис. 38 приложения 6);
- 5.16.23 Установка крышных конструкций на торговых киосках, павильонах и остановочных павильонах (рис. 39 приложения 6).
- 5.17 Особенности установки рекламных и информационных конструкций на торговых киосках, павильонах и остановочных павильонах:
- 5.17.1 На торговых киосках, павильонах конструкции размещаются над

входом или витринами, на единой горизонтальной оси со стороны фасадной части павильона, киоска. В случае наличия на павильоне фриза конструкции устанавливаются исключительно на фризе (рис. 40 приложения 6);

5.17.2 Допускается размещение одной настенной конструкции, размер которой не должен превышать 70% от длины фасадной части павильона и не более двух конструкций консольного типа, если расстояние между ними составляет 5,0 и более метров (рис. 40 приложения 6);

5.17.3 В дополнение к настенной конструкции и консольным конструкциям, допускается размещение вывески с информацией об изготовителе (исполнителе, продавце) на двери в павильон, киоск методом нанесения трафаретной печати или иными аналогичными методами на остекление дверей. Максимальный размер данной вывески не должен превышать:

- по высоте – 0,40 м;
- по ширине – 0,30 м (рис. 40 приложения 6);

5.17.4 В случае размещения комплекса конструктивно идентичных торговых павильонов, киосков, их рекламно-информационное оформление должно быть выполнено идентичным образом (рис. 39 приложения 6);

5.17.5 На остановочных павильонах общественного транспорта допускается установка одной конструкции, размещаемой в плоскости, подлежащей остеклению (рис. 41 приложения 6).

5.18 Допускается отступление от настоящих Правил при разработке схем мест установки рекламных и информационных конструкций, разрабатываемых для торговых и развлекательных центров в случае, если места размещения рекламных и информационных конструкций, предусмотренные проектом здания, отличаются от настоящих Правил.

6. Полномочия администрации Скадовского муниципального округа при оформлении разрешительной документации и предоставлении мест для размещения рекламных конструкций

6.1. Администрация Скадовского муниципального округа осуществляет утверждение схемы размещения рекламных конструкций, выдачу разрешений на установку и эксплуатацию рекламных конструкций на территории Скадовского муниципального округа, аннулирование таких разрешений, выдачу предписаний о демонтаже самовольно установленных рекламных конструкций на территории Скадовского муниципального округа.

6.2. Полномочия, указанные в п. 6.1 настоящего Положения, осуществляются следующими структурными подразделениями администрации Скадовского муниципального округа:

6.2.1. Отдел архитектуры и строительства администрации Скадовского муниципального округа

- организует разработку концепций и проектов рекламно-информационного оформления Скадовского муниципального округа;
- рассматривает предложения по оформлению фасадов зданий, созданию малых архитектурных форм наружной рекламы, согласовывает

их эскизные предложения и проекты;

- разрабатывает схемы размещения рекламных конструкций;
- осуществляет согласование мест размещения отдельно стоящих стационарных рекламных конструкций на муниципальных земельных участках и на земельных участках, находящихся в государственной собственности, распоряжение которыми осуществляет орган местного самоуправления, в соответствии с Федеральным законом от 25 октября 2001 г. № 137-ФЗ "О введении в действие Земельного кодекса Российской Федерации";

6.2.2 Отдел по вопросам благоустройства и ЖКХ администрации Скадовского муниципального округа:

- выдает разрешение (ордер) на производство земляных работ;
 - по окончании земляных работ проводит проверку произведенных работ по восстановлению и благоустройству территории;
 - при выявлении нарушений благоустройства территории, связанных с размещением и эксплуатацией рекламных конструкций, принимает меры к устранению нарушений в пределах своей компетенции;
 - проводит проверки по выявлению рекламных конструкций, установленных и эксплуатируемых без соответствующего разрешения, предусмотренного Федеральным законом "О рекламе";

6.2.3 Отдел экономического развития, торговли и предпринимательства администрации Скадовского муниципального округа:

- ведет учет выдаваемых согласований мест размещения рекламных конструкций;
 - выдает разрешение, при согласовании с отделом архитектуры и строительства Скадовского муниципального округа, на установку и эксплуатацию рекламных конструкций либо отказывает в выдаче разрешения;
 - ведет реестр выданных разрешений на установку и эксплуатацию рекламных конструкций;
- подготавливает предписание о демонтаже рекламных конструкций;
 - содействует подготовке материалов в суд или арбитражный суд с исками о признании недействительными разрешений на установку и эксплуатацию рекламных конструкций.
 - подготавливает соответствующее предупреждение либо решение об аннулировании разрешения на установку и эксплуатацию рекламной конструкции;
 - в случаях выявления нарушений требований настоящего Положения при распространении наружной рекламы, проектировании, установке и эксплуатации рекламных конструкций по заявлениям уполномоченных органов рекламного и (или) технического контроля либо по своей инициативе принимает меры к устранению нарушений в пределах компетенции;
 - разрабатывает проекты правовых актов Скадовского муниципального округа, регулирующих размещение рекламных конструкций на территории Скадовского муниципального округа, в пределах компетенции;
 - подготавливает договора на установку и эксплуатацию рекламных конструкций;

- ведет реестр заключенных договоров на установку и эксплуатацию рекламных конструкций.

**7. Порядок оформления разрешительной документации и предоставления мест для размещения рекламных конструкций на земельных участках, зданиях или ином недвижимом имуществе, не находящемся в собственности муниципального образования
Скадовский муниципальный округ**

7.1. Юридическое или физическое лицо, индивидуальный предприниматель, желающее установить (разместить) рекламную конструкцию, подает заявление о выдаче разрешения на установку и эксплуатацию рекламной конструкции в администрацию Скадовского муниципального округа по форме согласно приложению № 1 к настоящему Положению. Указанное заявление подается заявителем в письменной форме или в форме электронного документа с использованием федеральной государственной информационной системы "Единый портал государственных и муниципальных услуг (функций)" (далее - единый портал государственных и муниципальных услуг).

К заявлению прилагаются следующие документы:

а) план размещения рекламной конструкции.

В случае размещения конструкции на здании, сооружении необходимо представить эскиз фасада здания или эскиз сооружения в масштабе, в цвете с размещением существующих рекламных конструкций и проектируемых или цветную фотографию предполагаемого места размещения с нанесением рекламной конструкции (фотомонтаж).

При размещении отдельно стоящих рекламных конструкций в соответствии со схемой размещения рекламных конструкций представление плана размещения рекламной конструкции не требуется, достаточно указать в заявлении номер места расположения рекламной конструкции в соответствии со схемой.

В указанном случае план размещения рекламной конструкции отдел архитектуры и строительства администрации Скадовского муниципального округа готовит самостоятельно.

При размещении кронштейнов на собственных опорах схема размещения рекламной конструкции выполняется на топооснове в масштабе 1:2000 с привязкой к окружающим объектам, элементам благоустройства, проезжей части и тротуарам.

План размещения рекламной конструкции оформляется заявителем в виде листа согласования по форме согласно приложению № 2 к настоящему Положению.

б) проект рекламной конструкции с необходимыми расчетами и характеристиками. Проект рекламной конструкции должен включать архитектурную и техническую части.

Архитектурная часть включает чертежи и эскизы, отображающие объемно-пространственное и художественное решение рекламной конструкции, ее внешний вид, цветовое решение. Проект разрабатывается с учетом места размещения конструкции, существующей окружающей застройки и благоустройства. В составе проекта должен быть план с решением вопросов по благоустройству, озеленению прилегающей территории, оборудованию ее малыми архитектурными формами (при необходимости).

Техническая часть включает:

а) проект конструкции, расчеты на прочность и устойчивость, при необходимости заключение специалистов о возможности эксплуатации рекламной конструкции со световым оборудованием и др.;

б) гарантийное письмо о надежности установки (крепления) рекламной конструкции;

в) подтверждение в письменной форме или в форме электронного документа с использованием единого портала государственных и муниципальных услуг согласия собственника или иного указанного в частях 5, 6, 7 статьи 19 Федерального закона "О рекламе" законного владельца соответствующего недвижимого имущества на присоединение к этому имуществу рекламной конструкции, если заявитель не является собственником или иным законным владельцем недвижимого имущества. В случае, если для установки и эксплуатации рекламной конструкции необходимо использование общего имущества собственников помещений в многоквартирном доме, документом, подтверждающим согласие этих собственников, является протокол общего собрания собственников помещений в многоквартирном доме, в том числе проведенного посредством заочного голосования с использованием государственной информационной системы жилищно-коммунального хозяйства в соответствии с Жилищным кодексом Российской Федерации.

В случае, если заявитель не представил документ, подтверждающий получение такого согласия, по собственной инициативе, а соответствующее недвижимое имущество находится в государственной или муниципальной собственности, ОЭТиП Скадовского округа запрашивает сведения о наличии такого согласия в уполномоченном органе.

Дополнительно представляются копии следующих документов:

- физическими лицами - копия документа, удостоверяющего личность;
- представителями - доверенность от заявителя, заверенная в установленном порядке;

- квитанция об оплате государственной пошлины за выдачу разрешения на установку рекламной конструкции;

- юридическими лицами - свидетельство о регистрации юридического лица, устав юридического лица, свидетельство о постановке на налоговый учет, выписка из ЕГРН;

- индивидуальными предпринимателями - выписка из ЕГРИП.

7.1.1. ОЭРТиП Скадовского округа в целях проверки факта, является ли заявитель или давшее согласие на присоединение к недвижимому имуществу

рекламной конструкции иное лицо собственником или иным законным владельцем этого имущества, сведения о которых содержатся в Едином государственном реестре прав на недвижимое имущество и сделок с ним, запрашивает в порядке межведомственного информационного взаимодействия в федеральном органе исполнительной власти, уполномоченном в области государственной регистрации прав на недвижимое имущество и сделок с ним, сведения о правах на недвижимое имущество, к которому предполагается присоединять рекламную конструкцию.

7.2. ОЭРТиП Скадовского округа рассматривает, оценивает представленные заявителем документы, проводит проверку указанных в них сведений, исследует указанное место на предмет возможности размещения рекламной конструкции, дает предварительное заключение о возможности или о невозможности размещения рекламной конструкции.

В случае непредставления заявителем необходимых в соответствии с пп. 7.1 раздела 7 настоящего Положения документов или представления заявителем недостоверных или неполных сведений, в случае ответа органа государственной власти, органа местного самоуправления либо подведомственной органу государственной власти или органу местного самоуправления организации на межведомственный запрос, свидетельствующего об отсутствии документа и (или) информации, ОЭРТиП Скадовского округа, письменно сообщает заявителю о невозможности (отказе) рассмотрения его заявления по существу.

Письменное сообщение должно быть направлено заявителю в течение двух месяцев со дня приема от него необходимых документов (момента регистрации заявления о выдаче разрешения на установку и эксплуатацию рекламной конструкции).

7.3. После получения положительного заключения о возможности размещения рекламной конструкции, ОЭРТиП Скадовского округа должно получить согласования уполномоченных отделов Администрации Скадовского муниципального округа.

При этом заявитель вправе самостоятельно получить от уполномоченных органов такие согласования и представить их в ОЭРТиП Скадовского муниципального округа одновременно с заявлением о выдаче разрешения на установку и эксплуатацию рекламной конструкции, указанным в п. 7.1 настоящего Положения.

При совпадении рекламных мест в заявлениях, поданных разными заявителями, заявление, зарегистрированное первым из них, имеет преимущество первоочередного оформления разрешения на установку и эксплуатацию рекламной конструкции при прочих равных условиях.

7.4. После получения необходимых согласований с уполномоченными отделами Администрации Скадовского муниципального округа, ОЭРТиП Скадовского округа рассматривает заявление по существу и на основании Постановления Главы Скадовского муниципального округа о выдаче разрешения на установку, выносит решение о выдаче разрешения на установку рекламной конструкции (по форме согласно приложению № 3 к настоящему Положению)

или об отказе в его выдаче.

7.5. Решение в письменной форме о выдаче разрешения или об отказе в его выдаче направляется ОЭРТиП Скадовского округа заявителю в течение двух месяцев со дня приема от него необходимых документов в соответствии с п. 7.1 Положения, в течение которых ОЭРТиП Скадовского округа проводит все необходимые для принятия решения процедуры и действия, предусмотренные п. п. 7.2 - 7.4 Положения.

Решение о выдаче разрешения или об отказе в его выдаче в письменной форме или в форме электронного документа с использованием единого портала государственных и муниципальных услуг направляется ОЭРТиП Скадовского округа заявителю в течение двух месяцев со дня приема от него необходимых документов.

Основания для отказа в выдаче разрешения на установку рекламной конструкции:

1) несоответствие проекта рекламной конструкции и ее территориального размещения требованиям технического регламента;

2) несоответствие установки рекламной конструкции в заявленном месте схеме размещения рекламных конструкций (в случае, если место установки рекламной конструкции в соответствии с частью 5.8. статьи 19 Федерального закона "О рекламе" определяется схемой размещения рекламных конструкций);

3) нарушение требований нормативных актов по безопасности движения транспорта;

4) нарушение внешнего архитектурного облика сложившейся застройки Скадовского муниципального округа.

5) нарушение требований законодательства Российской Федерации об объектах культурного наследия (памятниках истории и культуры) народов Российской Федерации, их охране и использовании;

6) нарушение требований, установленных частью 5 статьи 19 Федерального закона "О рекламе" в случае, если для установки и эксплуатации рекламной конструкции используется общее имущество собственников помещений в многоквартирном доме, частями 5.1, 5.6, 5.7 статьи 19 Федерального закона "О рекламе".

8. Порядок выдачи разрешения для размещения рекламных конструкций на земельном участке, здании или ином недвижимом имуществе, находящемся в собственности Скадовского муниципального округа, и на земельных участках, находящихся в государственной собственности, распоряжение которыми осуществляет орган местного самоуправления

8.1. Юридическое или физическое лицо, заключившее договор на установку и эксплуатацию рекламной конструкции, не позднее 5 дней со дня подписания договора подает заявление установленной формы о выдаче разрешения на установку и эксплуатацию рекламной конструкции в ОЭРТиП

Скадовского округа, по форме в соответствии с приложением № 1 к настоящему Положению.

К заявлению прилагаются следующие документы:

а) проект рекламной конструкции с необходимыми расчетами и характеристиками, содержащий всю необходимую информацию, указанную в пп. "б" п. 7.1 настоящего Положения;

б) гарантийное письмо о надежности установки (крепления) рекламной конструкции;

в) квитанция об оплате государственной пошлины за выдачу разрешения на установку и эксплуатацию рекламной конструкции.

Дополнительно представляются копии следующих документов:

- физическими лицами - копия документа, удостоверяющего личность;
- представителями - доверенность от заявителя, заверенная в установленном порядке;

- юридическими лицами - свидетельство о регистрации юридического лица, устав юридического лица, свидетельство о постановке на налоговый учет, выписка из ЕГРН;

- индивидуальными предпринимателями - выписка из ЕГРИП.

8.2. Разрешение выдается на каждую рекламную конструкцию на срок действия договора на установку и эксплуатацию рекламной конструкции.

9. Схема размещения рекламных конструкций

9.1. Схема размещения рекламных конструкций разрабатывается в соответствии с п. 5.8 ст. 19 Федерального закона "О рекламе", утверждается Постановлением Главы Скадовского муниципального округа и определяет места размещения рекламных конструкций, типы и виды рекламных конструкций, установка которых допускается на территории Скадовского муниципального округа.

10. Плата за выдачу разрешения на установку рекламной конструкции

10.1. За выдачу разрешения на установку и эксплуатацию рекламной конструкции взимается государственная пошлина в размерах и порядке, установленных Налоговым кодексом Российской Федерации.

11. Технические требования по проектированию, монтажу и эксплуатации рекламных конструкций

11.1 Общие требования по проектированию рекламной конструкции

Проектная документация на рекламные конструкции должна соответствовать техническим регламентам, СНиП, другим нормативным документам и содержать обязательный расчет на прочность и устойчивость конструкции (в т.ч. с учетом ветровых, снеговых и др. нагрузок).

11.2. Требования к монтажу и установке рекламной конструкции

Строительно-монтажные и электротехнические работы по установке рекламной конструкции выполняются в соответствии с проектной документацией при соблюдении СНиП, технических условий, действующих стандартов и других нормативных актов.

Устройство фундаментов рекламных конструкций и проведение других земляных работ при их установке, проводятся на основании ордера на производство земляных работ, выдаваемого отделом по вопросам благоустройства и ЖКХ администрации Скадовского муниципального округа. При необходимости земляные работы производятся только в присутствии представителей одной или нескольких организаций, осуществляющих эксплуатацию инженерных сетей и коммуникаций.

Владелец рекламной конструкции обязан восстановить благоустройство (в т.ч. озеленение) территории и объекта размещения после установки конструкции в срок не более 5 суток.

При невозможности сохранения зеленых насаждений установка отдельно стоящих рекламных конструкций допускается после оплаты в установленном порядке ущерба, нанесенного зеленым насаждениям.

Владелец рекламной конструкции несет предусмотренную законодательством Российской Федерации ответственность за любые нарушения правил безопасности, а также за неисправности и аварийные ситуации, возникшие из-за нарушения им условий установки и монтажа рекламной конструкции.

11.3. Эксплуатация рекламной конструкции

Владельцы рекламных конструкций за свой счет осуществляют эксплуатацию конструкций, поддерживая их техническое состояние и внешний вид в надлежащем состоянии.

Ответственность за техническое состояние, безопасность крепления конструкций в течение всего срока эксплуатации несут их владельцы.

Владелец рекламной конструкции обязан за свой счет обеспечить уборку загрязнений, возникающих в результате эксплуатации конструкции на прилегающей к ней территории либо заключить договор об уборке со специализированными организациями.

12. Порядок демонтажа рекламных конструкций

12.1. Демонтаж рекламной конструкции производится в следующих случаях:

12.1.1. Рекламная конструкция находится в аварийном состоянии, создает угрозу здоровью граждан, безопасности дорожного движения, систем жизнеобеспечения Скадовского муниципального округа.

Демонтаж производится самостоятельно владельцем рекламной конструкции либо собственником или иным законным владельцем соответствующего недвижимого имущества, к которому присоединена конструкция, в сроки, указанные в соответствующем предписании ОЭРТиП Скадовского округа. Срок, указанный в предписании ОЭРТиП Скадовского

округа, не может превышать 15 дней.

12.1.2. Наступление градостроительного обстоятельства.

Демонтаж производится самостоятельно владельцем рекламной конструкции либо собственником или иным законным владельцем соответствующего недвижимого имущества, к которому присоединена конструкция, в сроки, указанные в предупреждении организации, осуществляющей эксплуатацию инженерных сетей и коммуникаций, или другой компетентной организации либо в соответствующем предписании ОЭРТиП Скадовского округа.

О наступлении градостроительного обстоятельства владелец рекламной конструкции либо собственник или иной законный владелец соответствующего недвижимого имущества, к которому присоединена конструкция, должен быть предупрежден не позднее чем за 5 дней до его наступления.

12.1.3. Окончание срока действия разрешения на установку и эксплуатацию рекламной конструкции.

Демонтаж производится самостоятельно владельцем рекламной конструкции либо собственником или иным законным владельцем соответствующего недвижимого имущества, к которому присоединена конструкция, в течение 10 дней после окончания действия разрешения.

12.1.4. Аннулирование или признание недействительным разрешения на установку рекламной конструкции.

Демонтаж производится самостоятельно владельцем рекламной конструкции либо собственником или иным законным владельцем соответствующего недвижимого имущества, к которому присоединена конструкция, в течение месяца со дня аннулирования или признания недействительным разрешения на установку рекламной конструкции.

12.1.5. Самовольное, без разрешения на установку и эксплуатацию рекламной конструкции размещение рекламной конструкции.

Демонтаж производится самостоятельно владельцем рекламной конструкции либо собственником или иным законным владельцем соответствующего недвижимого имущества, к которому присоединена конструкция, в течение месяца со дня получения соответствующего предписания ОЭРТиП Скадовского округа.

12.2. Демонтаж рекламных конструкций в соответствии с п. п. 13.1.4, 13.1.5 раздела 13 настоящего Положения производится на основании предписания о демонтаже рекламной конструкции (приложение 7 к настоящему Положению) в порядке, предусмотренном п. п. 21, 21.1, 21.2, 21.3, 22, 22.1 ст. 19 Федерального закона "О рекламе".

12.2.1. В случае невозможности вручения предписания о демонтаже владельцу рекламной конструкции, законному владельцу имущества, к которому присоединяется рекламная конструкция (в случае возврата по почте с бланком "причина невручения"), предписания о демонтаже в трехдневный срок подлежат опубликованию и размещению на официальном сайте администрации Скадовского муниципального округа в сети Интернет.

12.2.2. Демонтаж, доставка к месту хранения и хранение

демонтированных рекламных конструкций за счет средств местного бюджета производятся силами подведомственной органу местного самоуправления организации.

12.2.3. О произведенном демонтаже составляется акт по форме, указанной в приложении № 4 к настоящему Положению, в котором указываются место, время, основание проведения демонтажа рекламной конструкции, место хранения, а также указывается организация, производящая демонтаж.

12.2.4. Не позднее трех рабочих дней после осуществления демонтажа незаконно установленной и эксплуатируемой рекламной конструкции ОЭРТгП администрации Скадовского муниципального округа вручает или направляет по почте заказным письмом с уведомлением собственнику рекламной конструкции уведомление о произведенном демонтаже по форме, указанной в приложении № 5 к настоящему Положению.

В случае если на рекламной конструкции отсутствует маркировка о собственнике рекламной конструкции, предусмотренная Положением, или собственник рекламной конструкции не установлен, уведомление о произведенном демонтаже публикуется и размещается на официальном сайте администрации Скадовского муниципального округа в сети Интернет.

12.2.5. Демонтированные рекламные конструкции возвращаются собственникам или иным правообладателям (при подтверждении правообладания) данных объектов после возмещения ими расходов, понесенных в связи с демонтажем, транспортировкой и хранением рекламных конструкций.

12.2.6. Рассмотрение вопроса признания бесхозными не востребовавшихся демонтированных рекламных конструкций производится в установленном законодательством порядке.

12.2.7. Утилизация демонтированных конструкций осуществляется организацией, с которой в установленном порядке заключен соответствующий договор.

Приложение № 1 к Положению

Главе Складовского муниципального округа

_____ (инициалы, фамилия)

от

_____ (фамилия, имя, отчество заявителя)

_____ (адрес проживания)

_____ телефон:

**ЗАЯВЛЕНИЕ
на установку рекламной конструкции**

Прошу выдать разрешение на установку рекламной конструкции

_____ (вид конструкции)

на стене здания, сооружения, стационарный или выносной, отдельно стоящий
(необходимое подчеркнуть)

Размеры информационного поля:

_____ Количество сторон:

_____ Наличие и вид подсветки:

_____ Адрес размещения:

_____ Предполагаемый срок (период) размещения:

_____ Предполагаемая к размещению информация:

_____ Данные о заявителе (юридическом лице или индивидуальном предпринимателе), которые потребуются в случае направления

межведомственного запроса (в случае отсутствия поставить прочерк):

1. ИНН:

_____ 2. ОГРН:

_____ 3. ОГРНИП:

_____ 4. Дата государственной регистрации:

_____ 5. Страна регистрации (инкорпорации):

6. Дата и номер регистрации: _____

К заявлению приложены следующие документы:

Способ направления результата/ответа
(указать нужное: лично, уполномоченному лицу,
почтовым
отправлением, многофункциональный центр)

1) (если в поле "Способ направления результата/ответа"
выбран
вариант "уполномоченному лицу") :
Ф.И.О. (полностью)

Документ, удостоверяющий личность :
Документ

серия _____ N _____ Дата выдачи _____
Выдан

контактный телефон: _____

реквизиты доверенности (при наличии доверенности) : _____

2) Почтовый адрес, по которому необходимо направить результат/ответ
(если в поле "Способ направления результата/ответа" выбран вариант
"почтовым отправлением") :

Подписывая настоящее заявление, я в соответствии с
Федеральным законом от 27.07.2006 г. N 152-ФЗ "О персональных данных"
бессрочно даю согласие на обработку (с использованием средств
автоматизации или без использования таких средств с персональными
данными, включая сбор, запись, систематизацию, накопление,
хранение, уточнение (обновление, изменение), извлечение,
использование, передачу (распространение, предоставление, доступ),
обезличивание, блокирование, удаление, уничтожение персональных
данных, а также на передачу такой информации третьим лицам, в
случаях, установленных действующим законодательством) персональных
данных (фамилия, имя, отчество, год, месяц, дата рождения, место
рождения, адрес, семейное положение, социальное положение,
имущественное положение, образование, профессия, другая
информация, относящаяся к субъекту персональных данных, иной информации,
относящейся прямо или косвенно к физическому лицу) своих,
персональных данных представляемого

(указывается ФИО), документ, удостоверяющий личность

(номер основного документа, удостоверяющего его личность, сведения о дате выдачи указанного документа и выдавшем его органе, указываются в случае обращения представителя по доверенности), оператору персональных данных – администрации Скадовского муниципального округа, ОЭРТиП Скадовского округа, в целях получения муниципальной услуги.

"__" _____ г.

(дата)

(подпись заявителя)

"__" _____ г.

(дата)

(подпись заявителя)

**ЛИСТ
согласования размещения рекламной конструкции
к Заявлению _____**

Выдан

Тип РК _____ Размер информационного поля РК _____

Краткая характеристика РК

Адрес размещения:

Предполагаемый срок (период) размещения РК _____

ПЛАН РАЗМЕЩЕНИЯ МЕСТА НОСИТЕЛЯ

(Выполняется в масштабе, с привязкой, при размещении
на здании - чертеж фасада или фото.
Исправления не допускаются)

ПЕРЕЧЕНЬ НЕОБХОДИМЫХ СОГЛАСОВАНИЙ

Отделы администрации Скадовского муниципального округа Херсонской области	Условия согласования	Подпись, печать
Отдел архитектуры и строительства		
Отдел по вопросам благоустройства и ЖКХ		
Отдел дорожного хозяйства и транспорта		
Отдел окружающей среды и экологии		
Отдел муниципального имущества и земельных правоотношений		
Юридический отдел		
Муниципальное унитарное предприятие "ДЖАРЫЛГАЧ"		
Отдел экономического развития, торговли и предпринимательства		

РАЗРЕШЕНИЕ № _____
НА УСТАНОВКУ И ЭКСПЛУАТАЦИЮ РЕКЛАМНОЙ КОНСТРУКЦИИ

"__" _____ 20__ г. _____

Настоящее разрешение выдано отделом экономического развития, торговли и предпринимательства администрации Скадовского муниципального округа в соответствии с Постановлением администрации Скадовского муниципального округа от _____ N_____ "____" _____

_____ (владелец рекламной конструкции)

Юридический адрес владельца:

_____ Телефон владельца:

_____ на установку рекламной конструкции

_____ Тип (вид) рекламной конструкции:

_____ Технические характеристики рекламной конструкции:

_____ Общая площадь информационного поля конструкции: _____

_____ Количество информационных полей:

_____ Площади информационных полей:

_____ Место размещения:

_____ Собственник земельного участка, здания или иного недвижимого имущества:

_____ Особые условия:

_____ Действительно с "__" _____ 20__ г. по "__" _____ 20__ г.

Начальник отдела экономического развития, торговли и предпринимательства администрации Скадовского муниципального округа

(Ф.И.О.)

Акт № _____
о демонтаже рекламной конструкции на территории
Скадовского муниципального округа

Фото рекламной конструкции	Карта с отметкой места размещения рекламной конструкции
----------------------------	---

В результате проведенной визуальной проверки установлено,
что рекламная конструкция, расположенная по адресу:

_____ демонтирована "____" _____ 20__ г. в _____ час. на основании
предписания N _____ от _____

Собственник рекламной конструкции _____

_____ (юридическое лицо, индивидуальный предприниматель),
адрес: _____

Место хранения рекламной конструкции (адрес) _____

Организация, осуществившая демонтаж: _____

Проверку провели:

(должность, Ф.И.О., подпись)

(должность, Ф.И.О., подпись)

УВЕДОМЛЕНИЕ № _____
О ПРОИЗВЕДЕННОМ ДЕМОНТАЖЕ РЕКЛАМНОЙ КОНСТРУКЦИИ

"__" _____ 20__

Настоящим уведомляется собственник рекламной конструкции о том, что рекламная конструкция

установленная на территории

без разрешения, срок действия которого не истек, или с нарушением требований, содержащихся в разрешении на установку и эксплуатацию рекламной конструкции, по адресу: _____

демонтирована в соответствии с установленным порядком демонтажа рекламных конструкций, установленных без разрешения, срок действия которого не истек, на территории Скадовского муниципального округа и передана на хранение.

Для получения рекламной конструкции необходимо:

1. Обратиться с письменным заявлением о получении демонтированной рекламной конструкции в отделе экономического развития, торговли и предпринимательства администрации Скадовского муниципального округа по адресу: _____

2. Представить документы, подтверждающие право собственности или иное вещное право на демонтированную рекламную конструкцию либо право владения и пользования демонтированной рекламной конструкцией.

3. Возместить понесенные расходы в связи с демонтажем, транспортировкой и хранением рекламной конструкции.

4. В случае не востребованности рекламной конструкции в срок до _____ администрацией Скадовского муниципального округа будет инициировано признание рекламной конструкции бесхозяйной. Расходы по демонтажу, транспортировке и утилизации рекламной конструкции будут представлены (Вам) Вашей организации.

Начальник отдела экономического развития, торговли и предпринимательства администрации Скадовского муниципального округа

(Ф.И.О.)

Графический материал к разделу 5
«Особенности установки рекламных и информационных конструкций, размещаемых на зданиях, строениях, сооружениях и ограждениях»

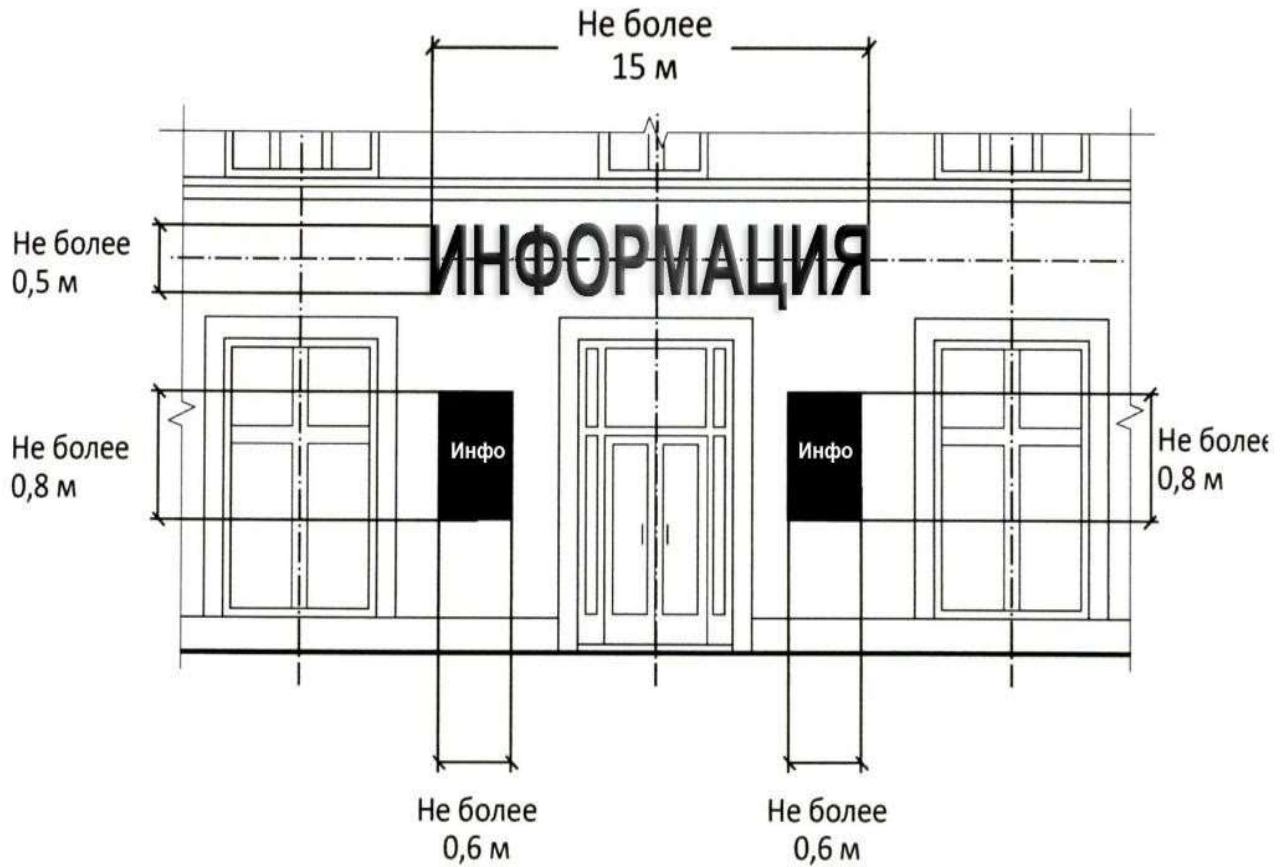


Рис. 1

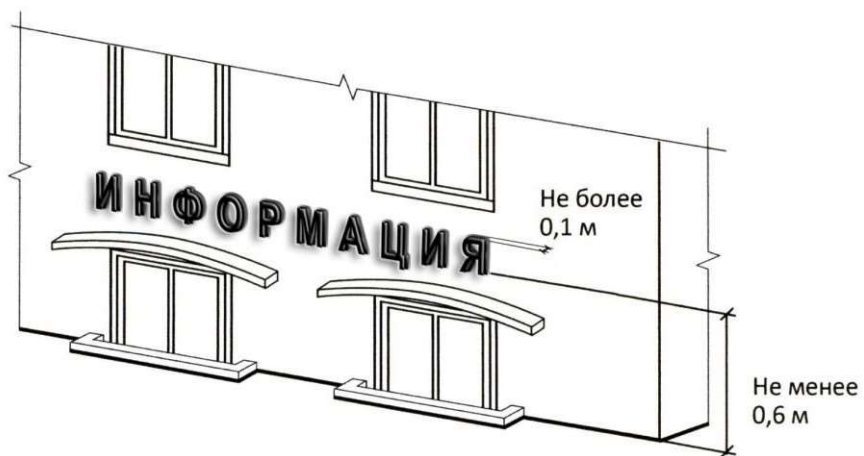


Рис. 2



Рис. 3



Рис. 4

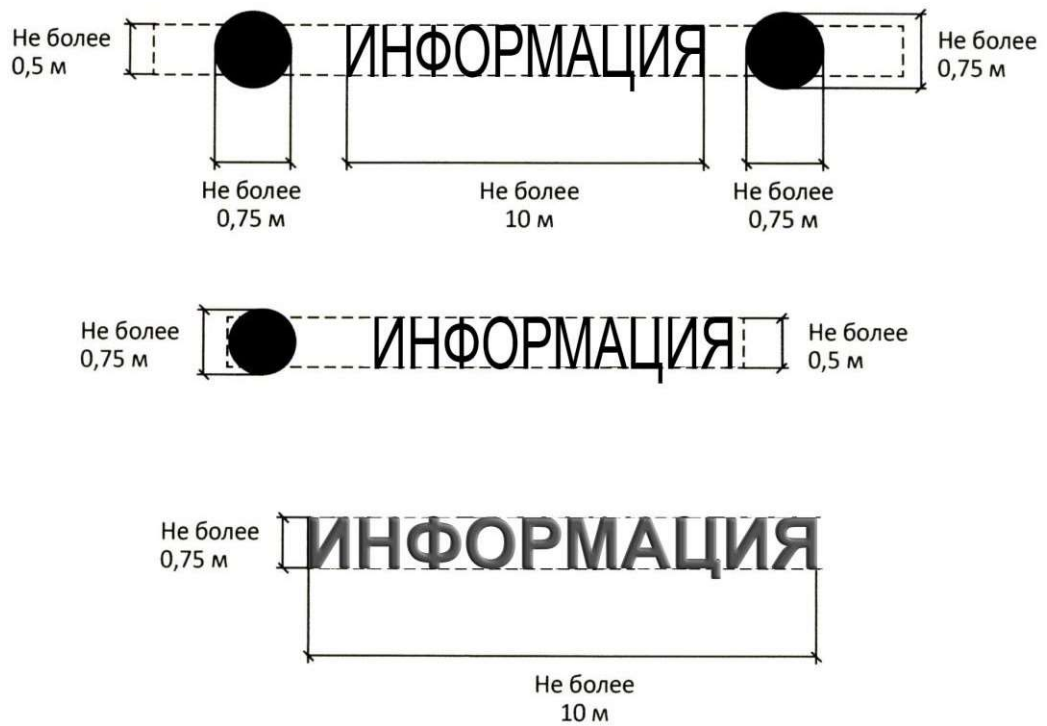


Рис. 5



Рис. 6

Размещение единичного элемента



Рис. 7

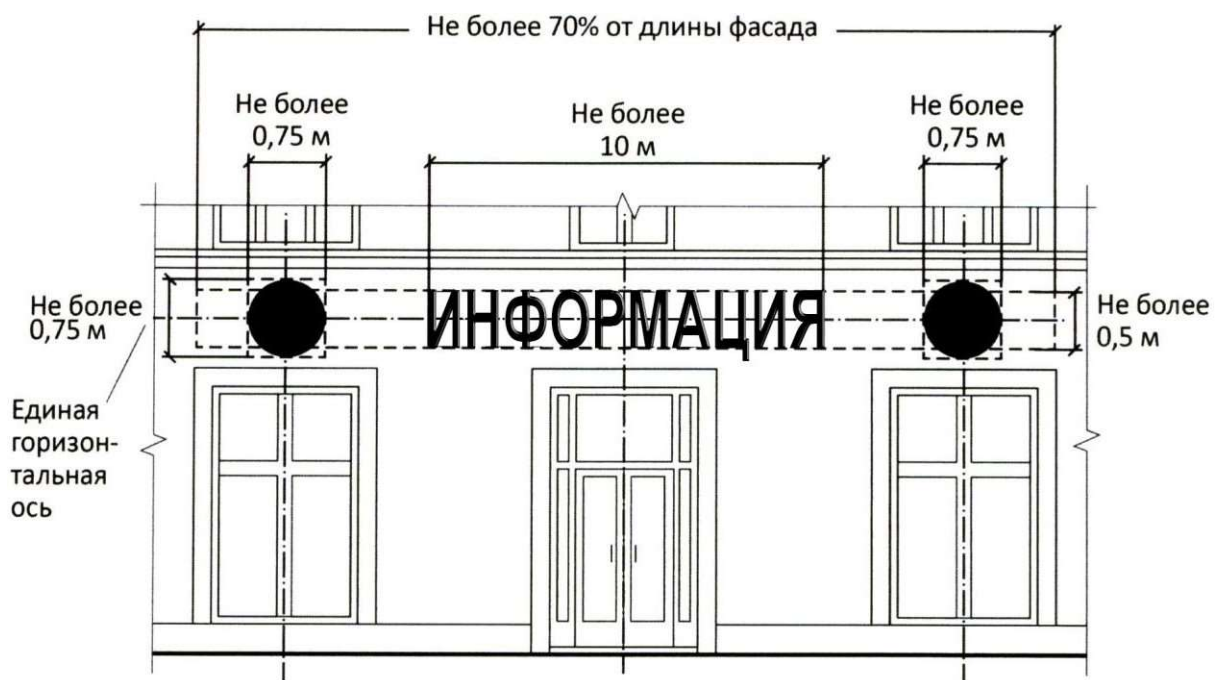


Рис. 8

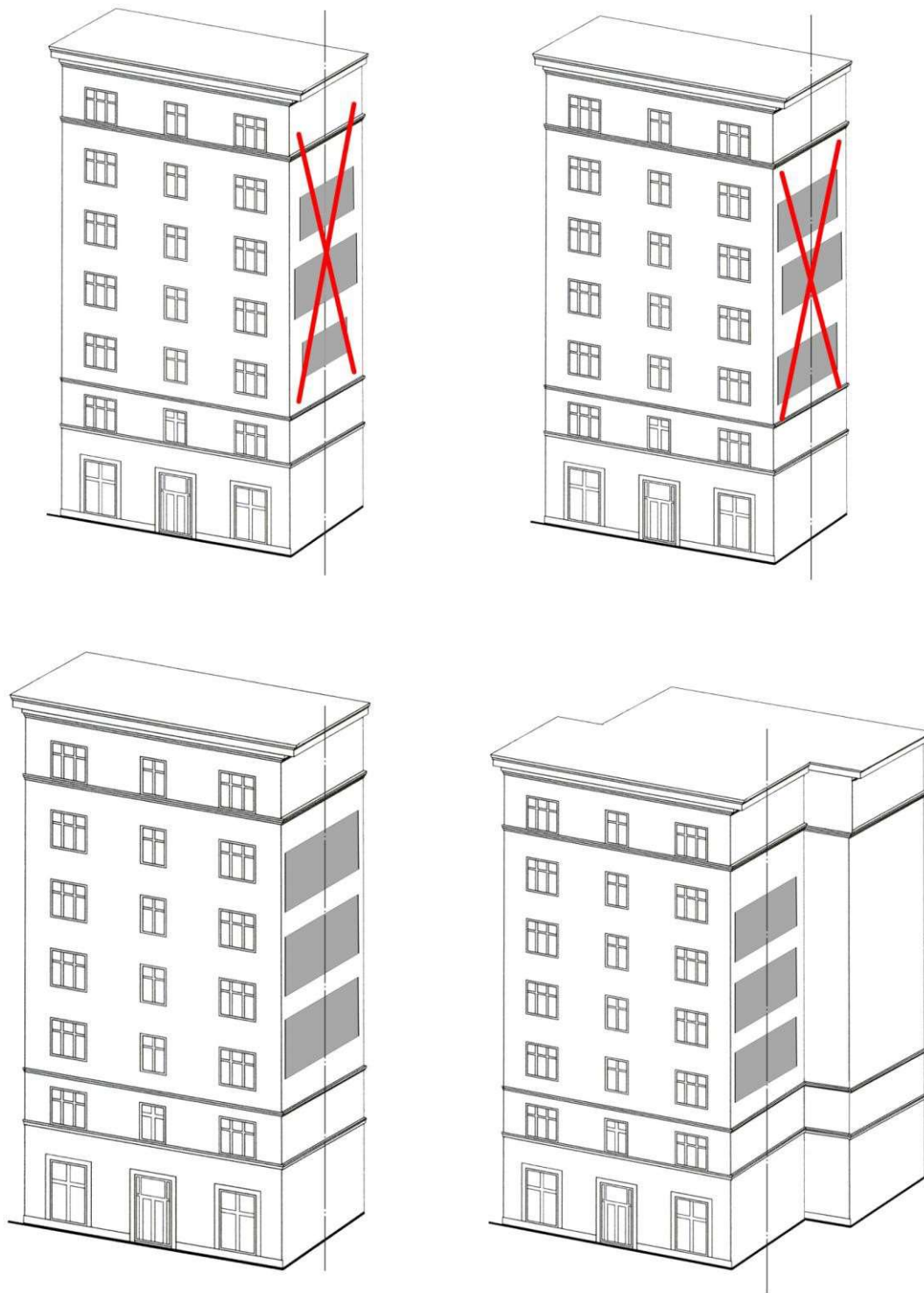


Рис. 9

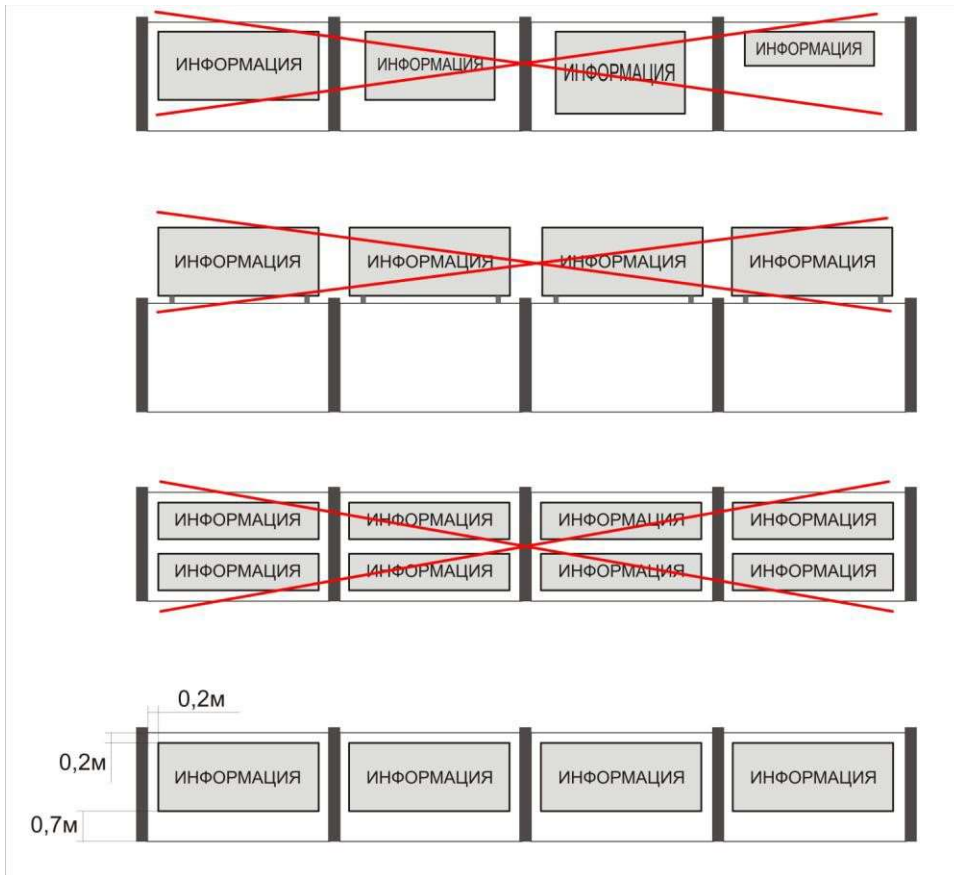


Рис. 10

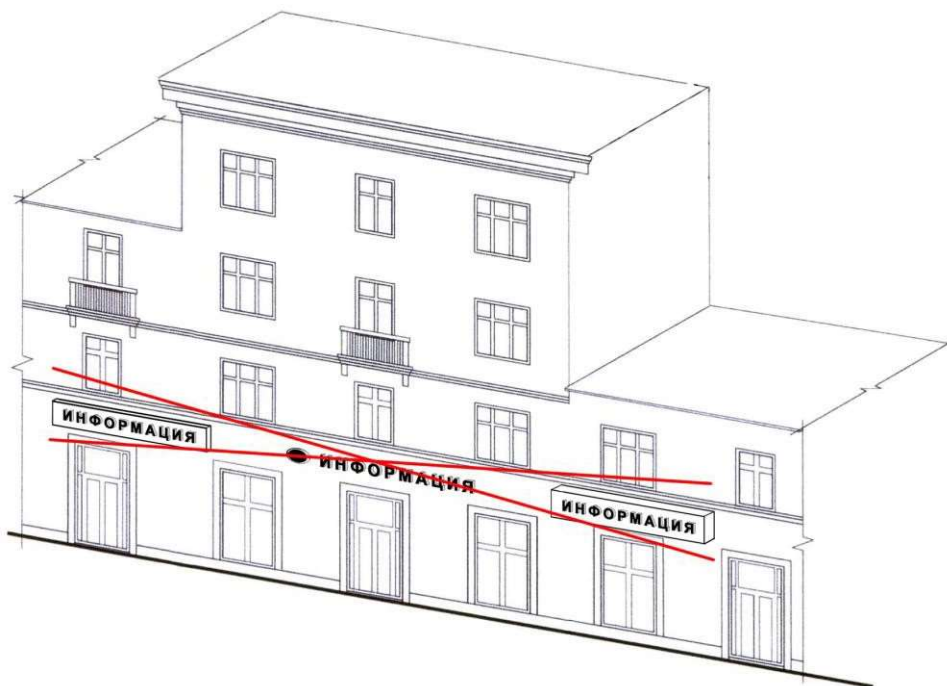


Рис. 11

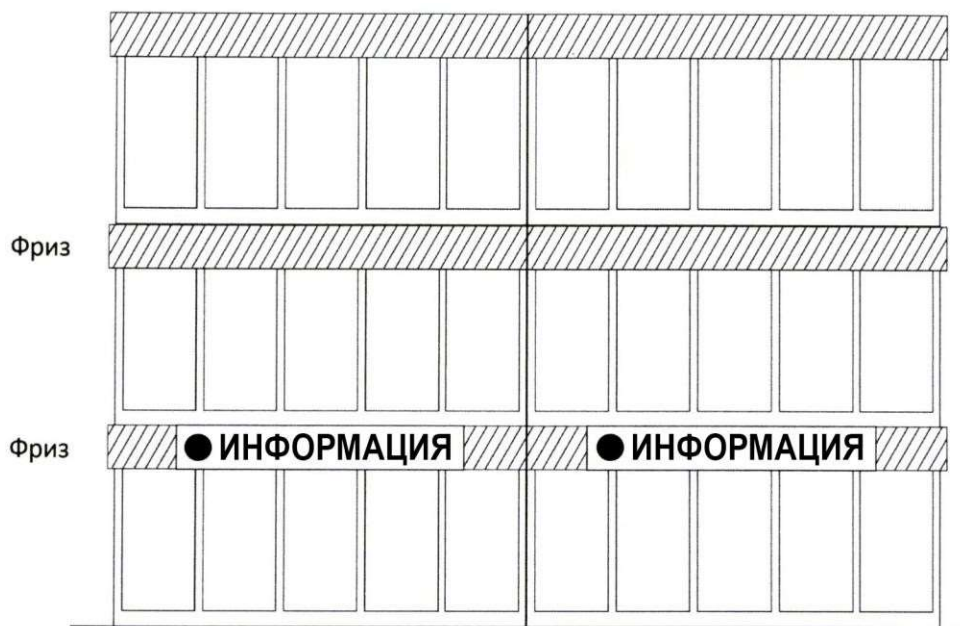


Рис. 12

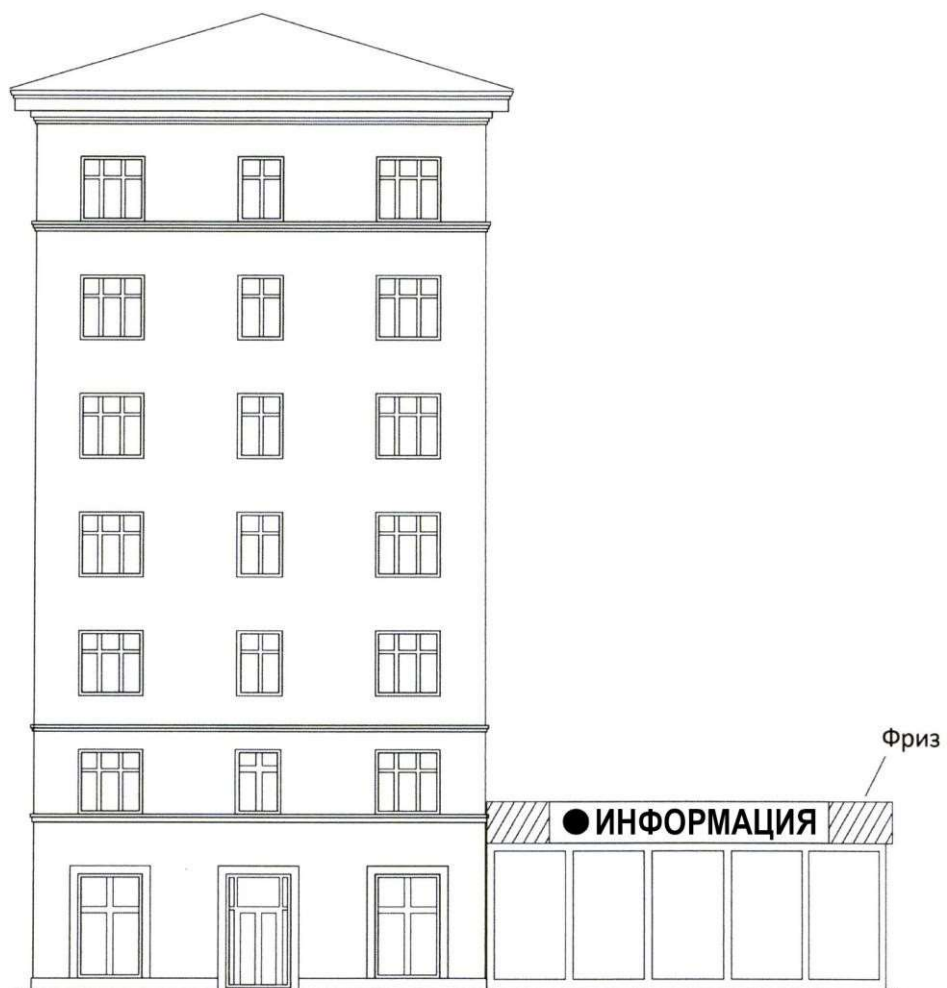


Рис. 13



Фриз
козырька



Фриз
козырька

Рис. 14

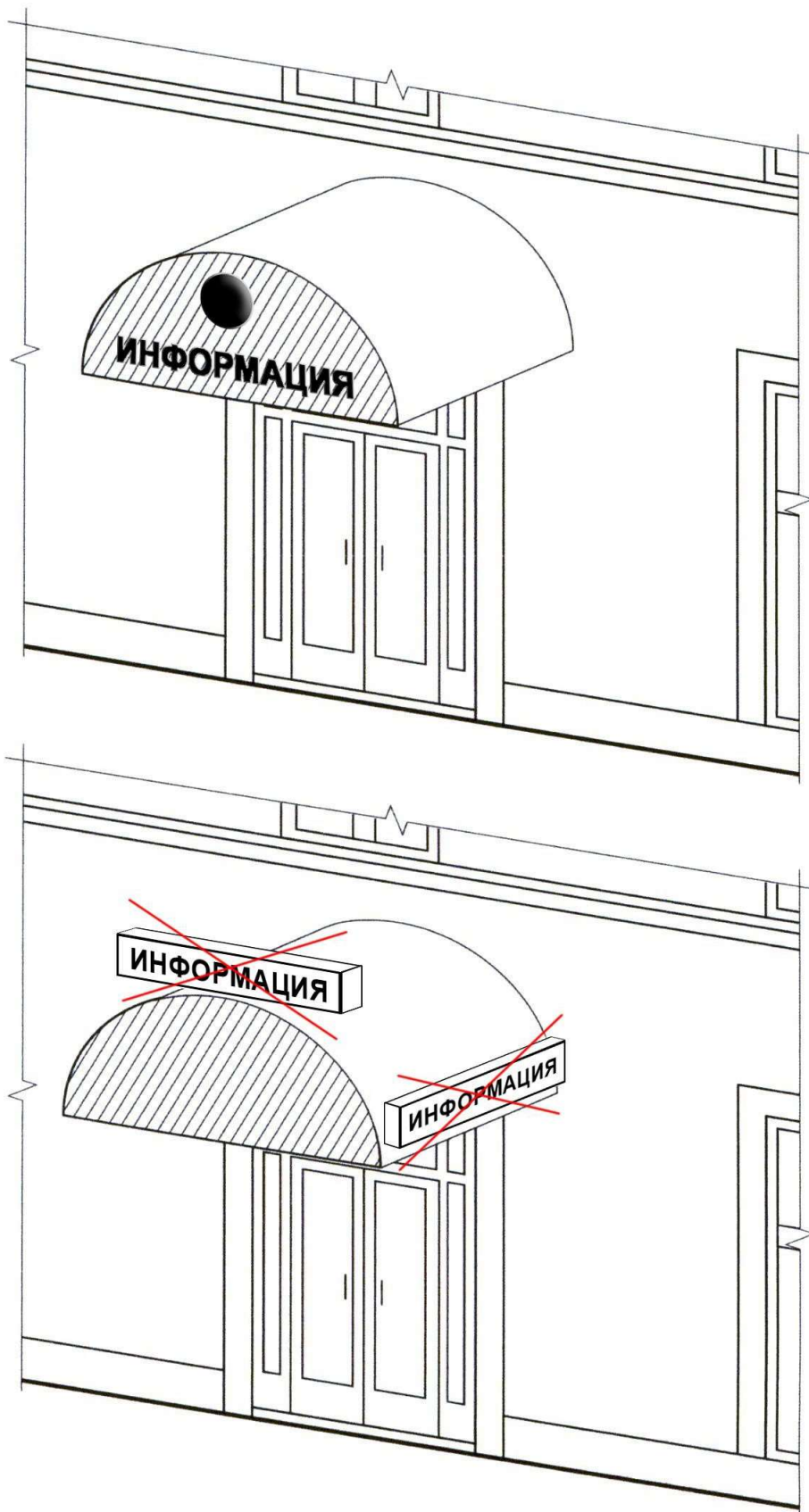


Рис. 15

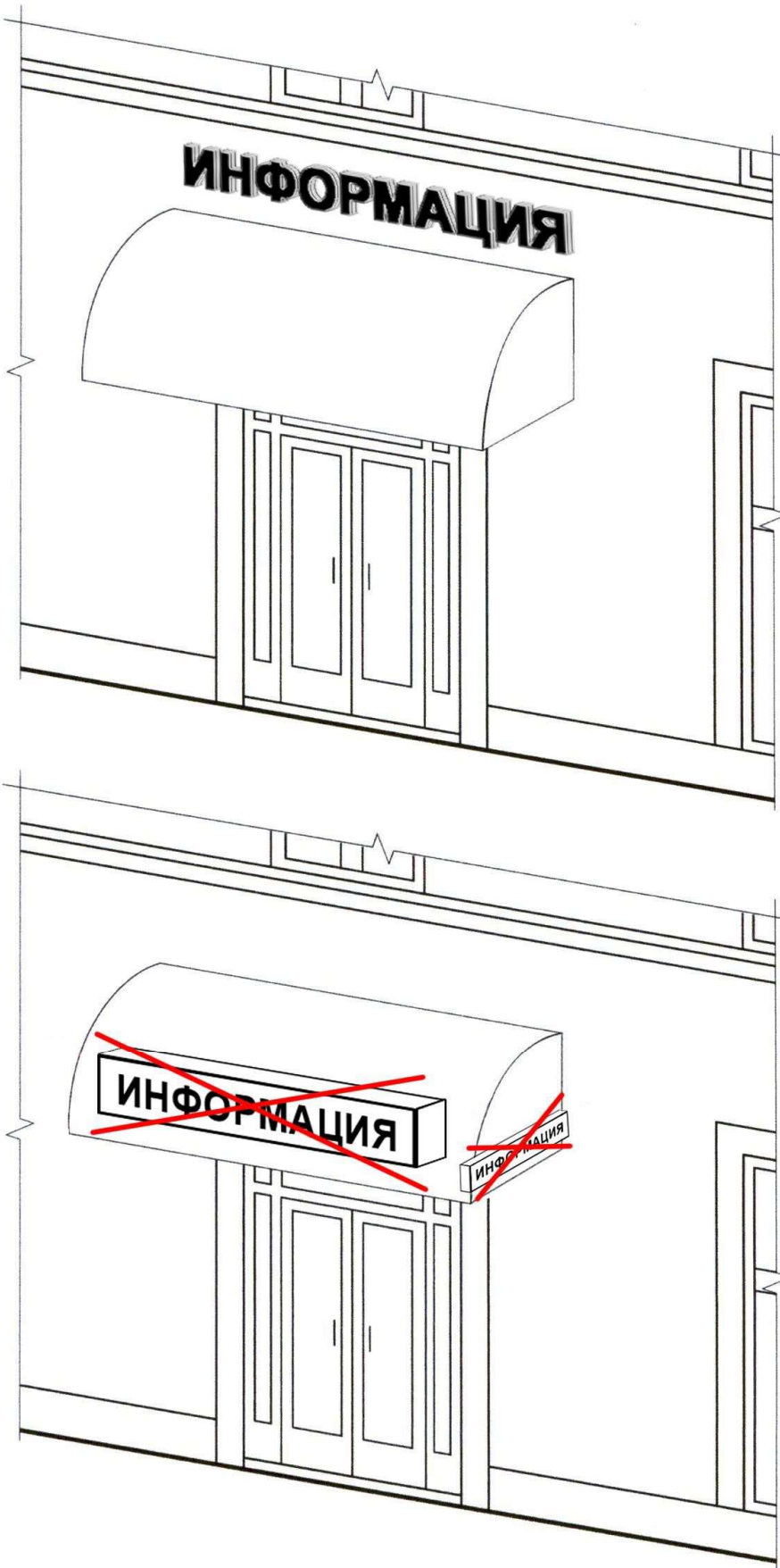


Рис. 16

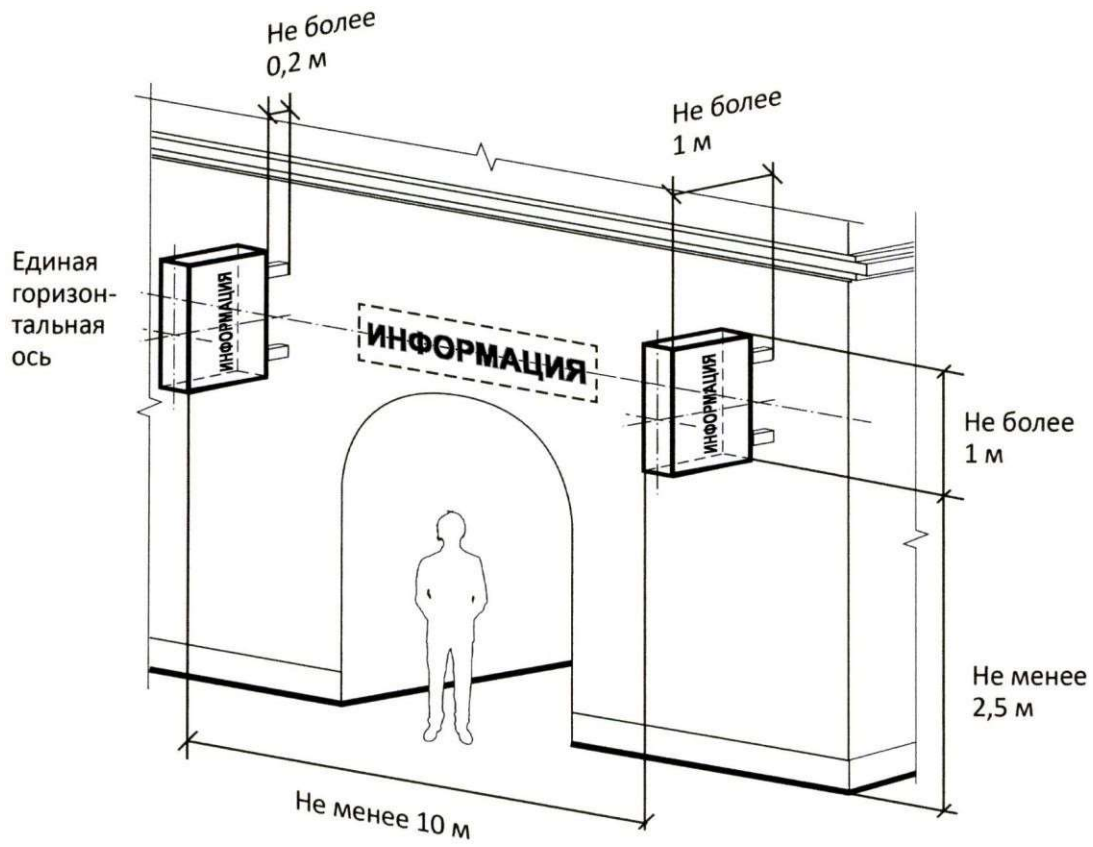


Рис. 17

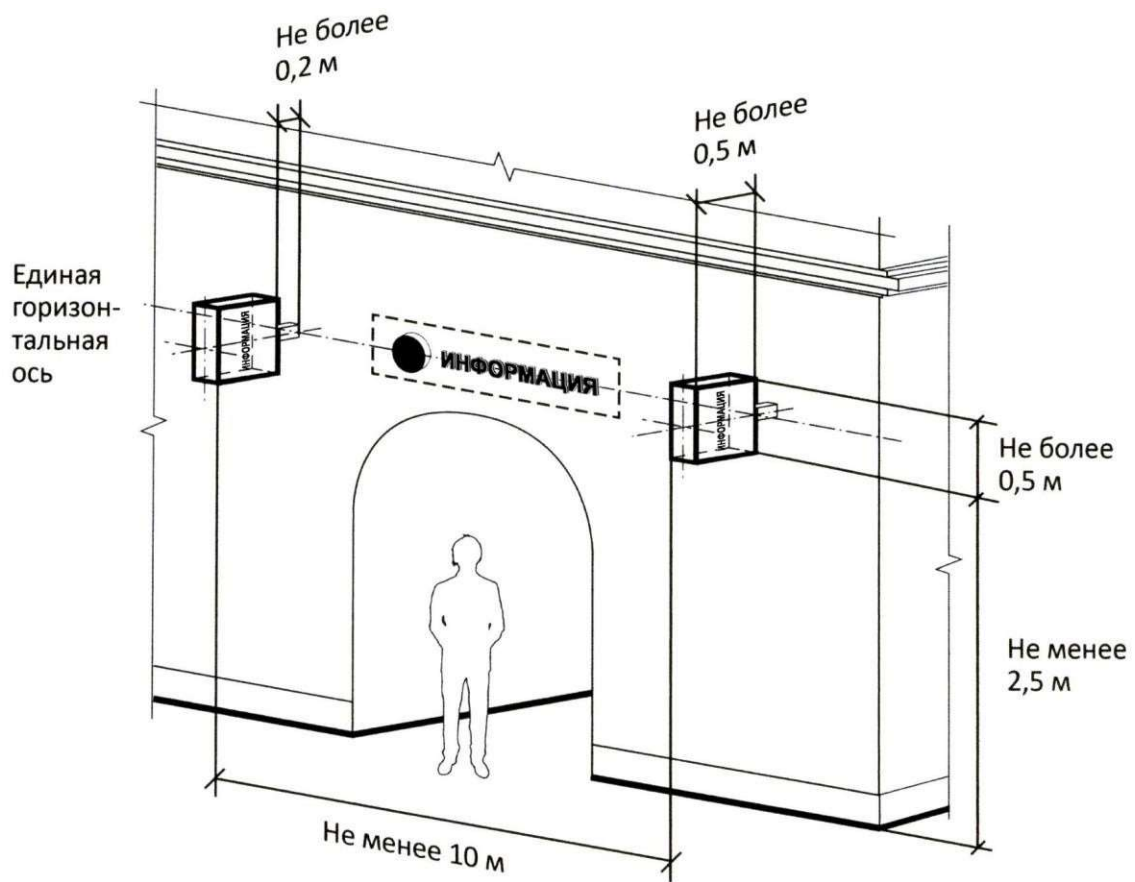


Рис. 18

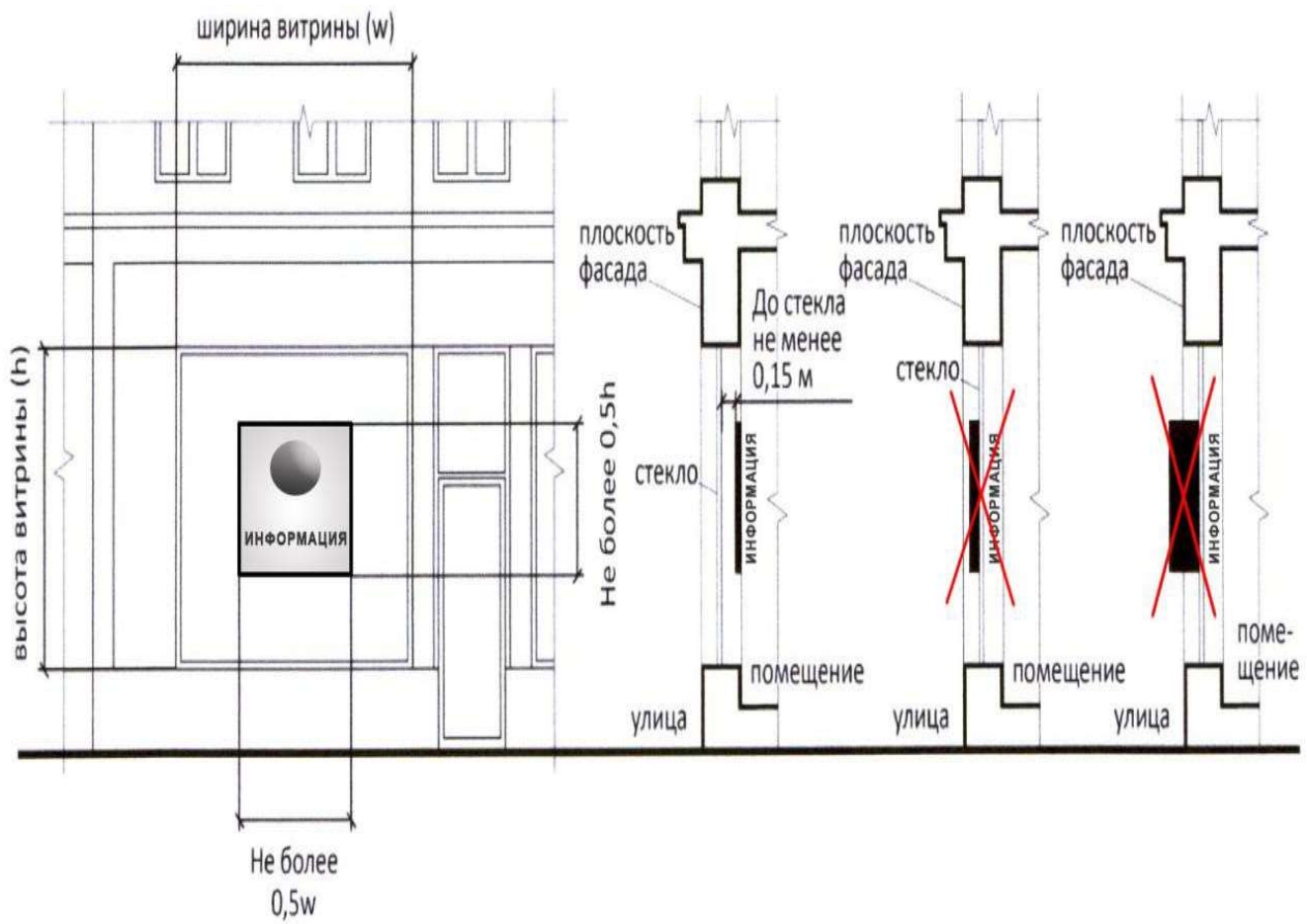
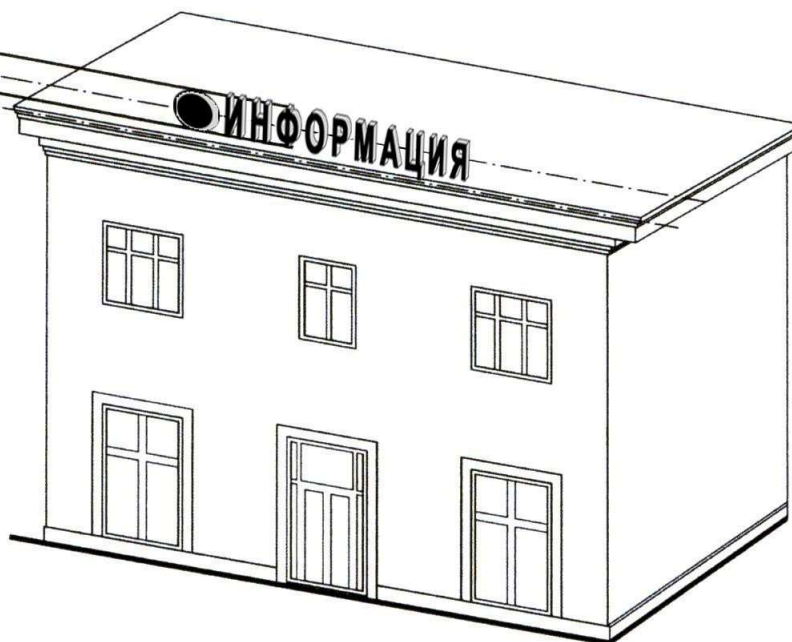


Рис. 19

Не более
0,8 м

1—2 этажа



б) не более 1,20 м для 3 – 5 – этажных объектов

Не более
1,2 м

3—5 этажей

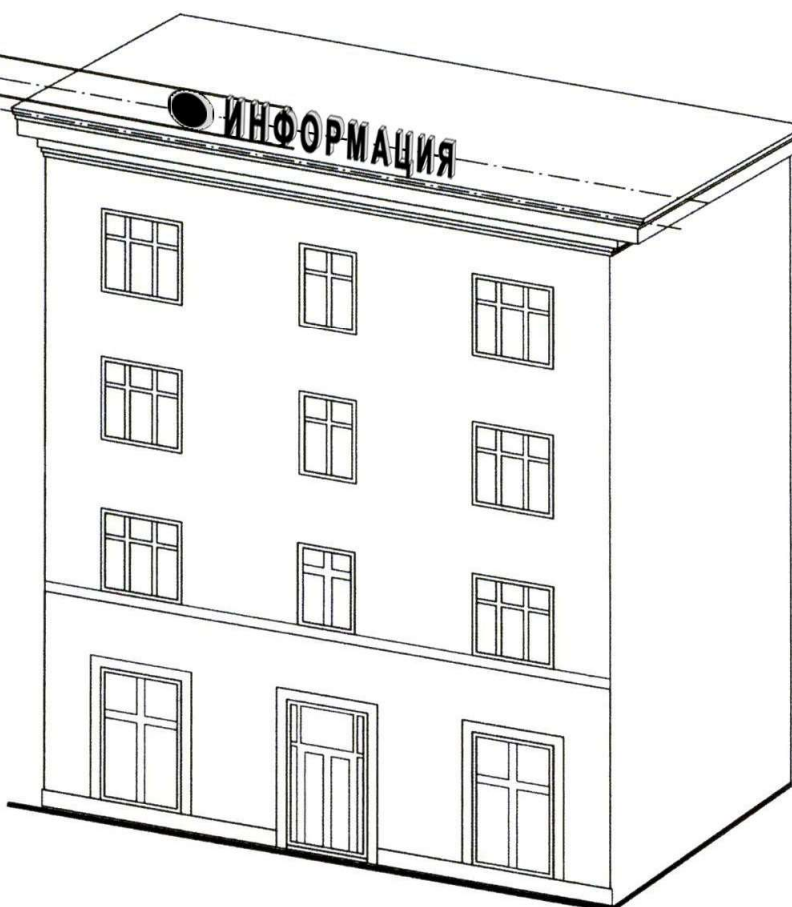


Рис. 20

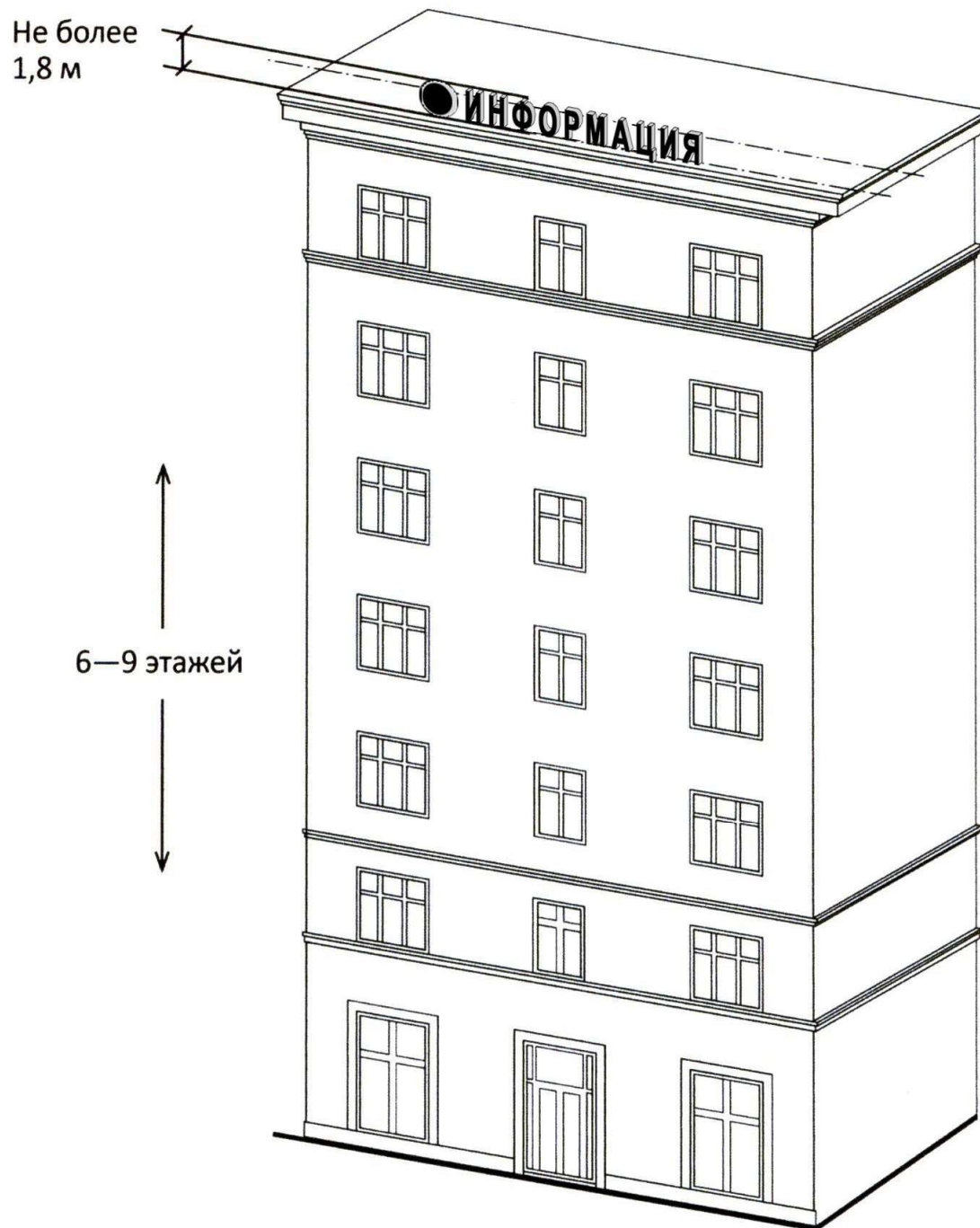


Рис. 21

Не более
2,2 м

10—15
этажей

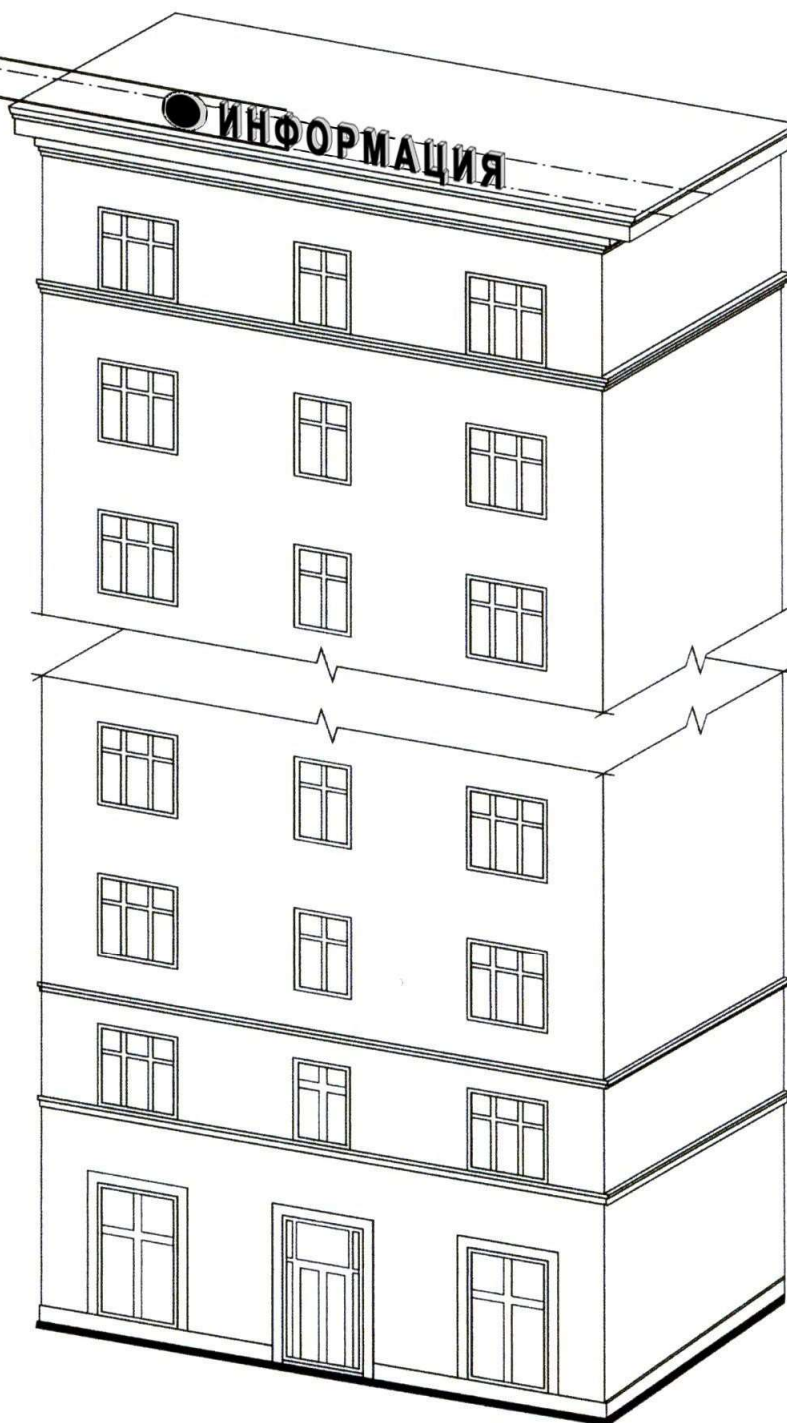


Рис. 22

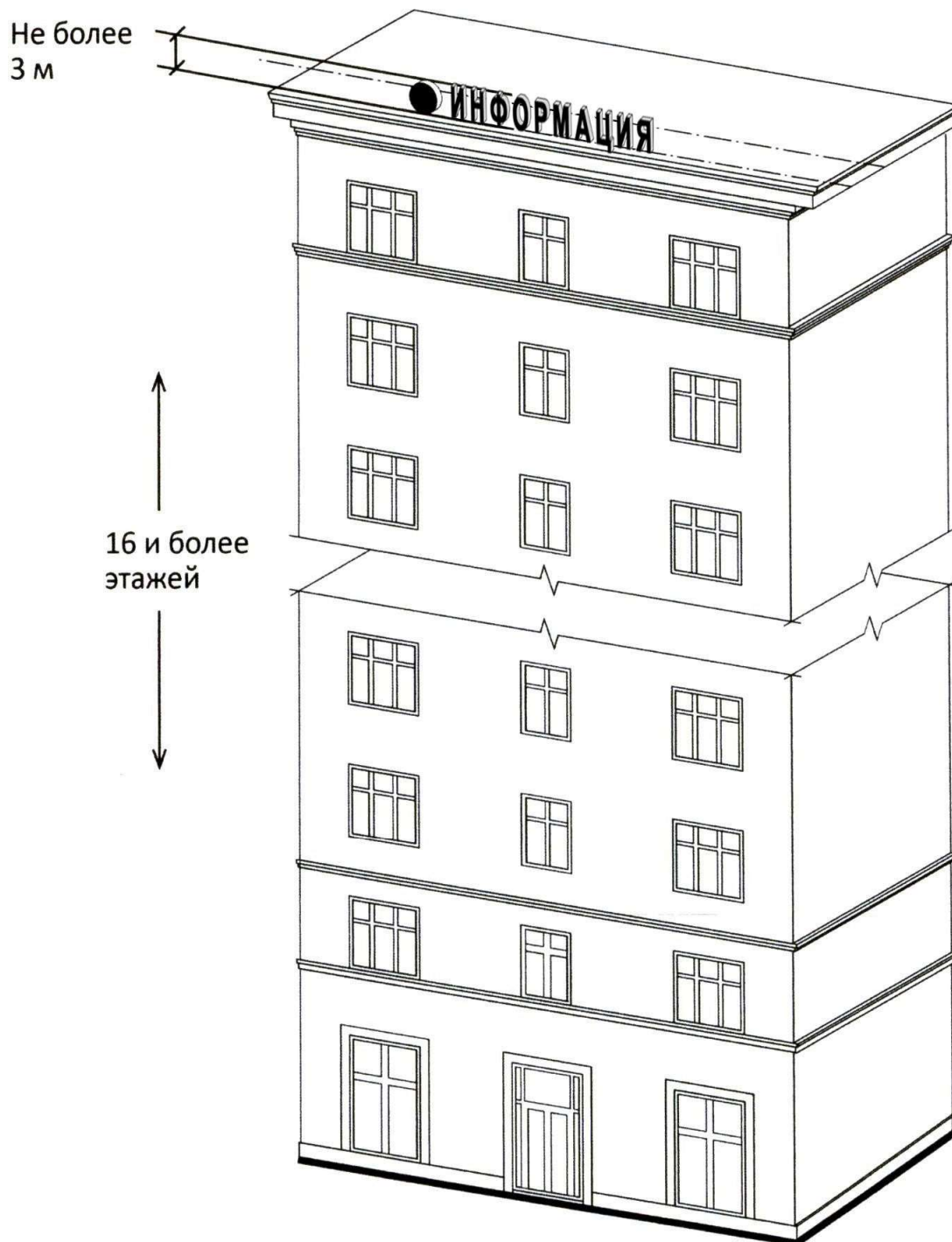


Рис. 23

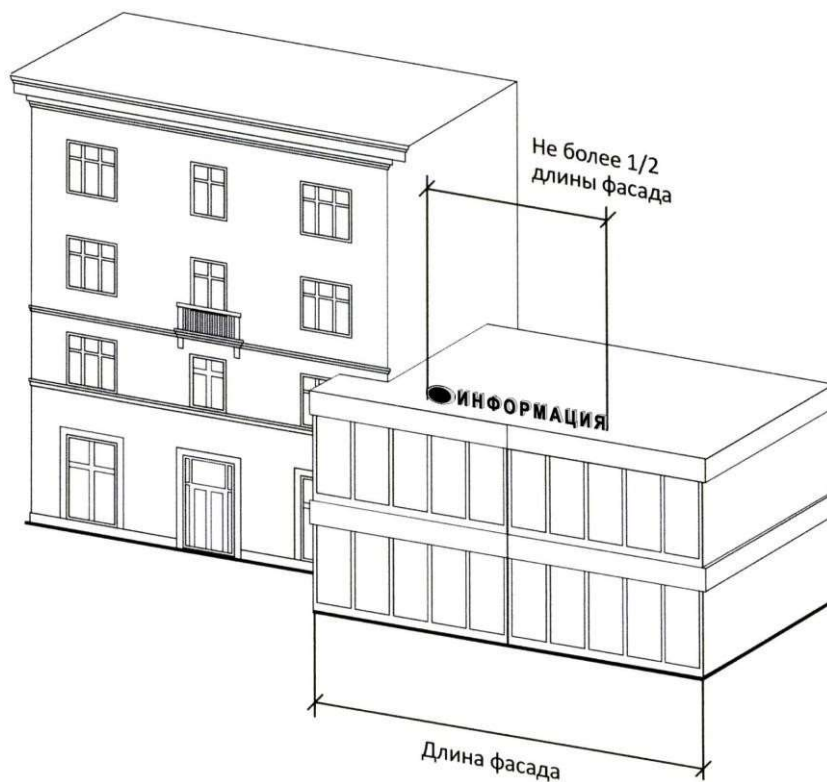


Рис. 24

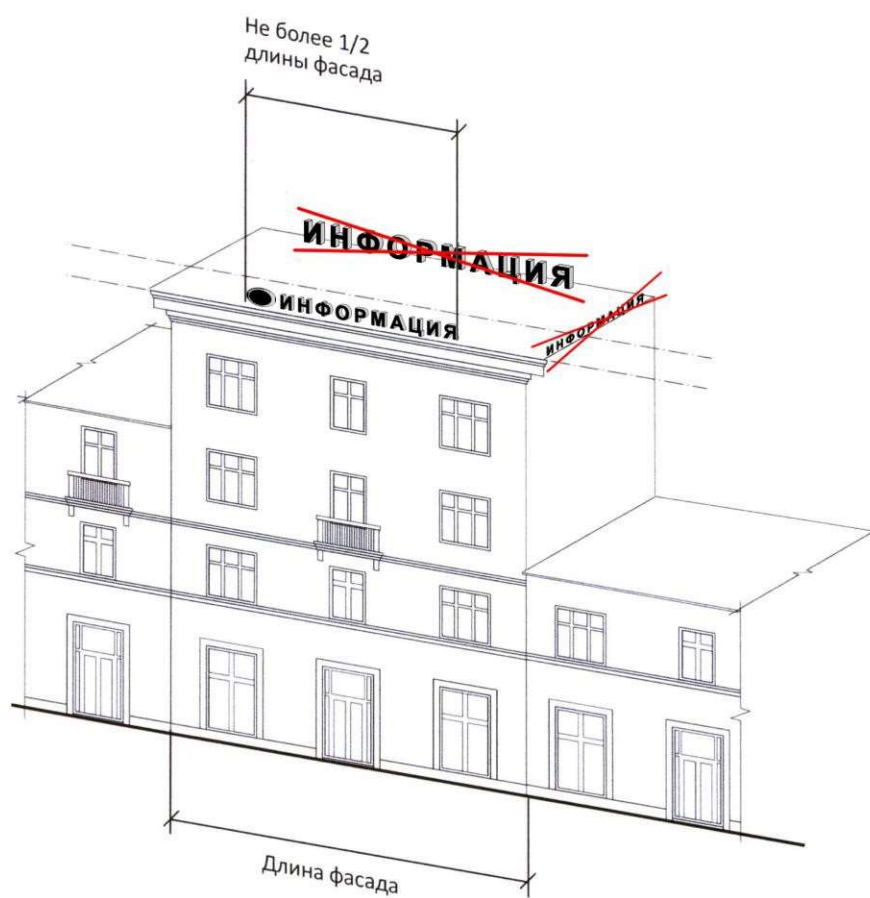


Рис. 25

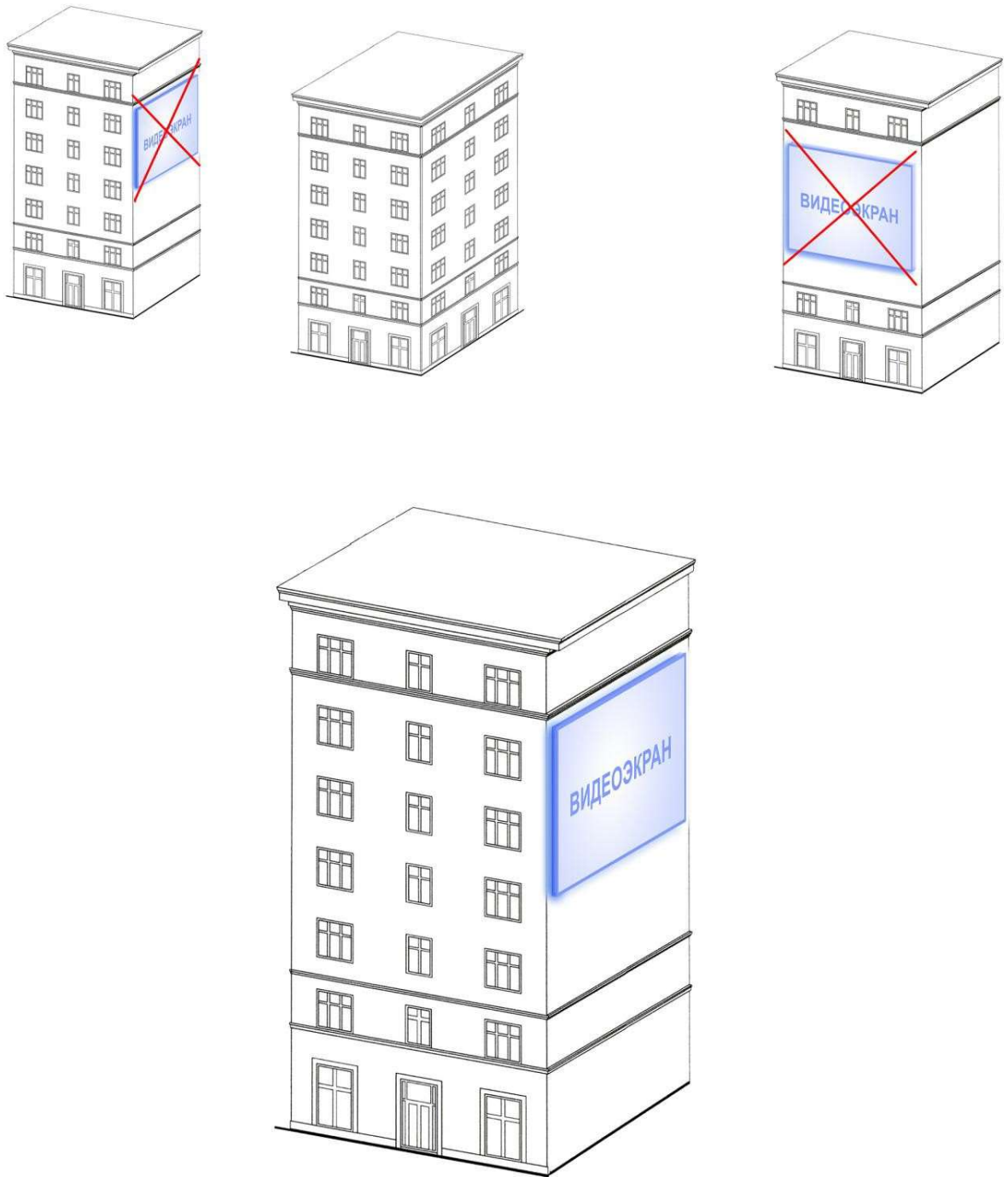


Рис. 26

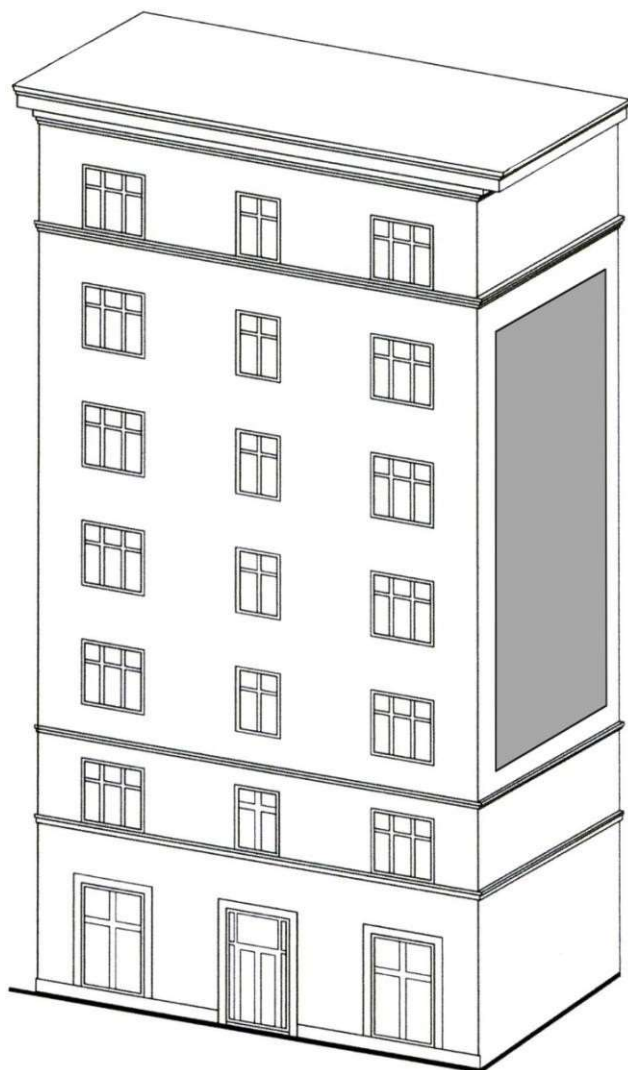
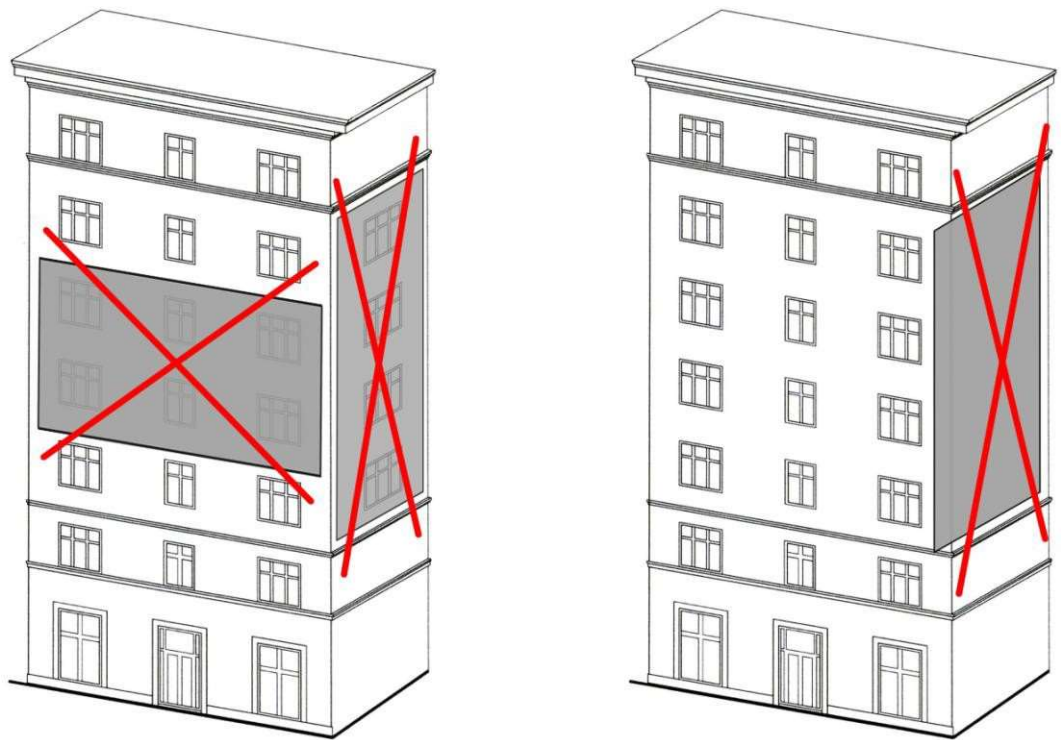


Рис. 27

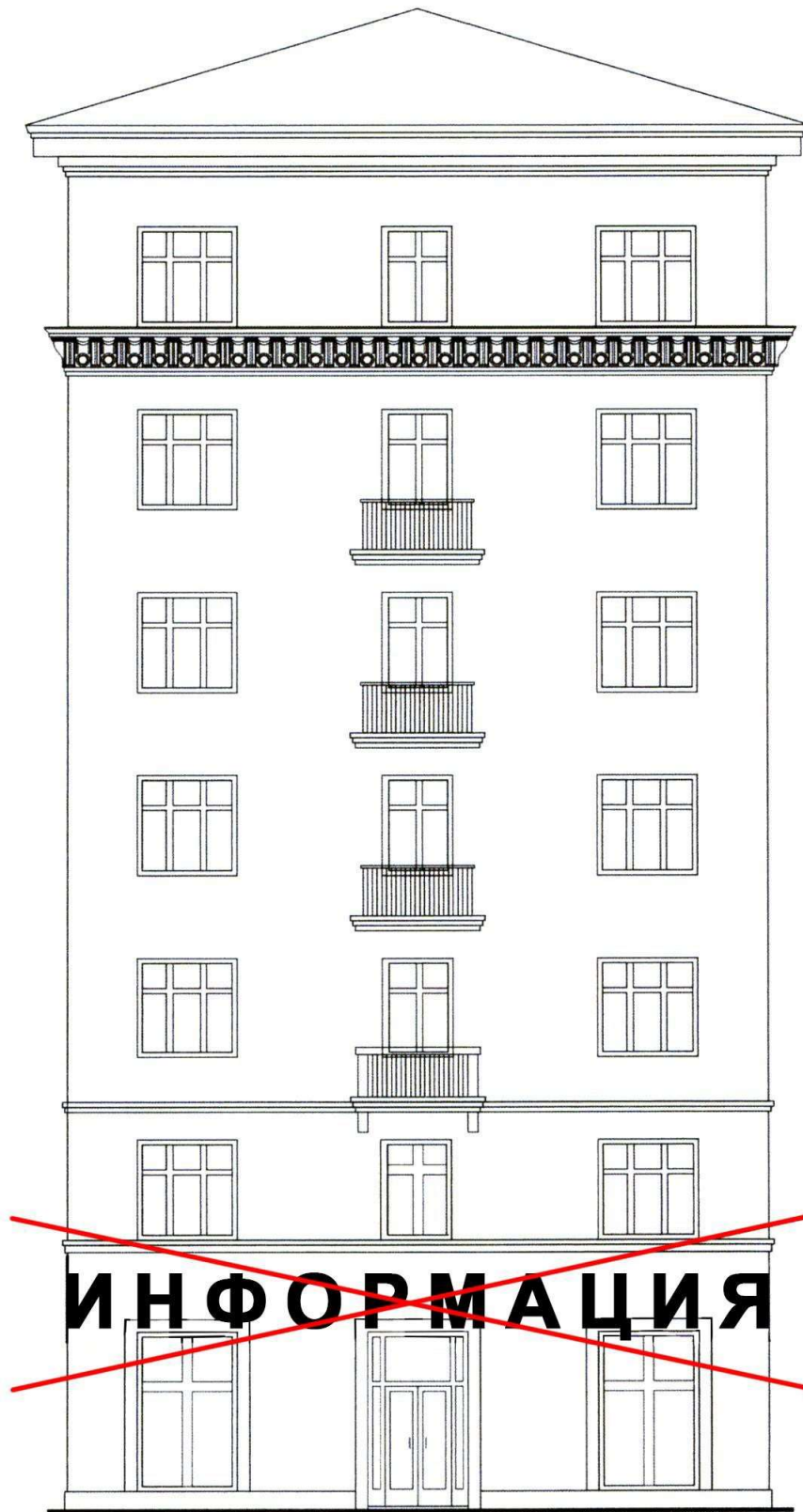


Рис. 28

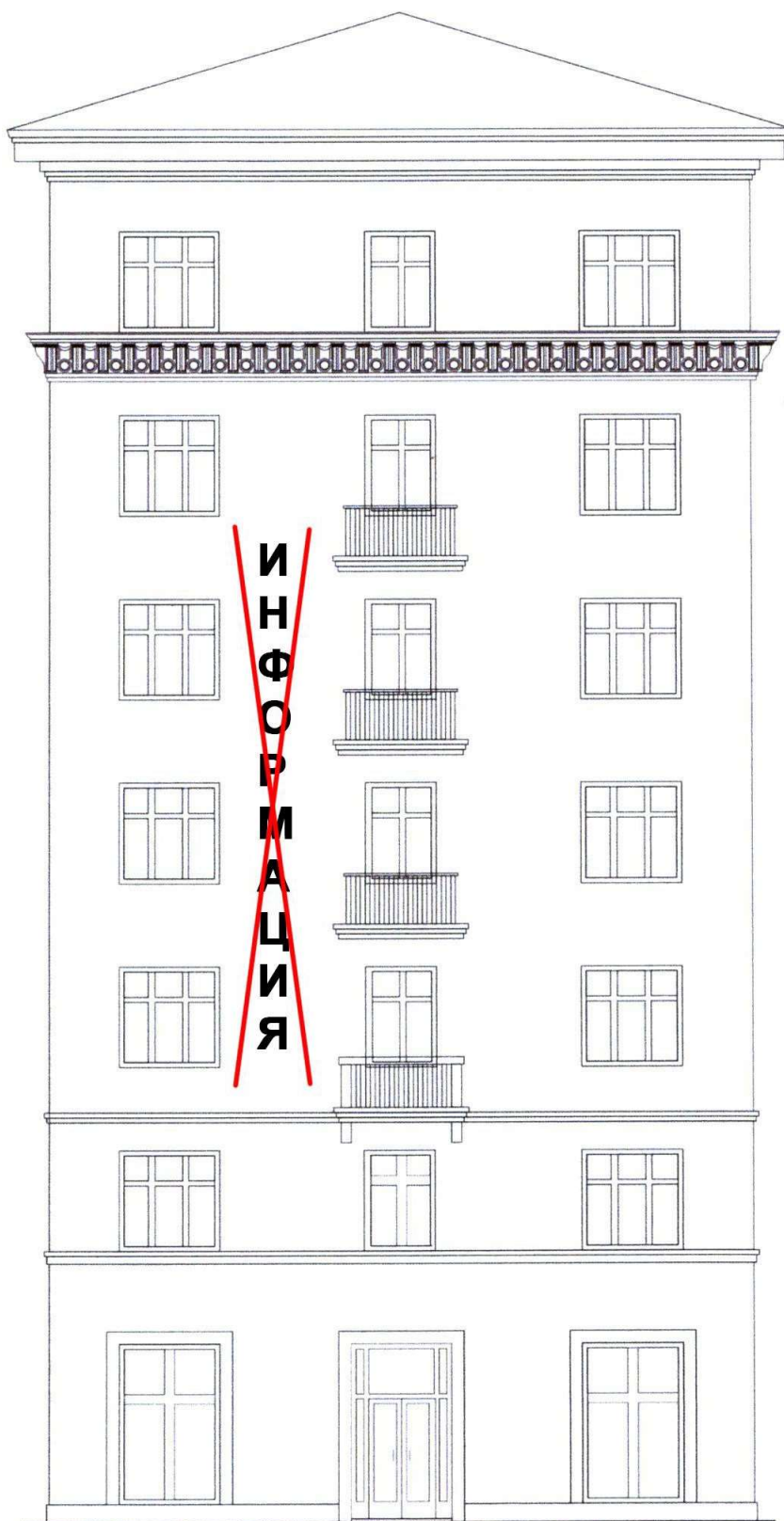
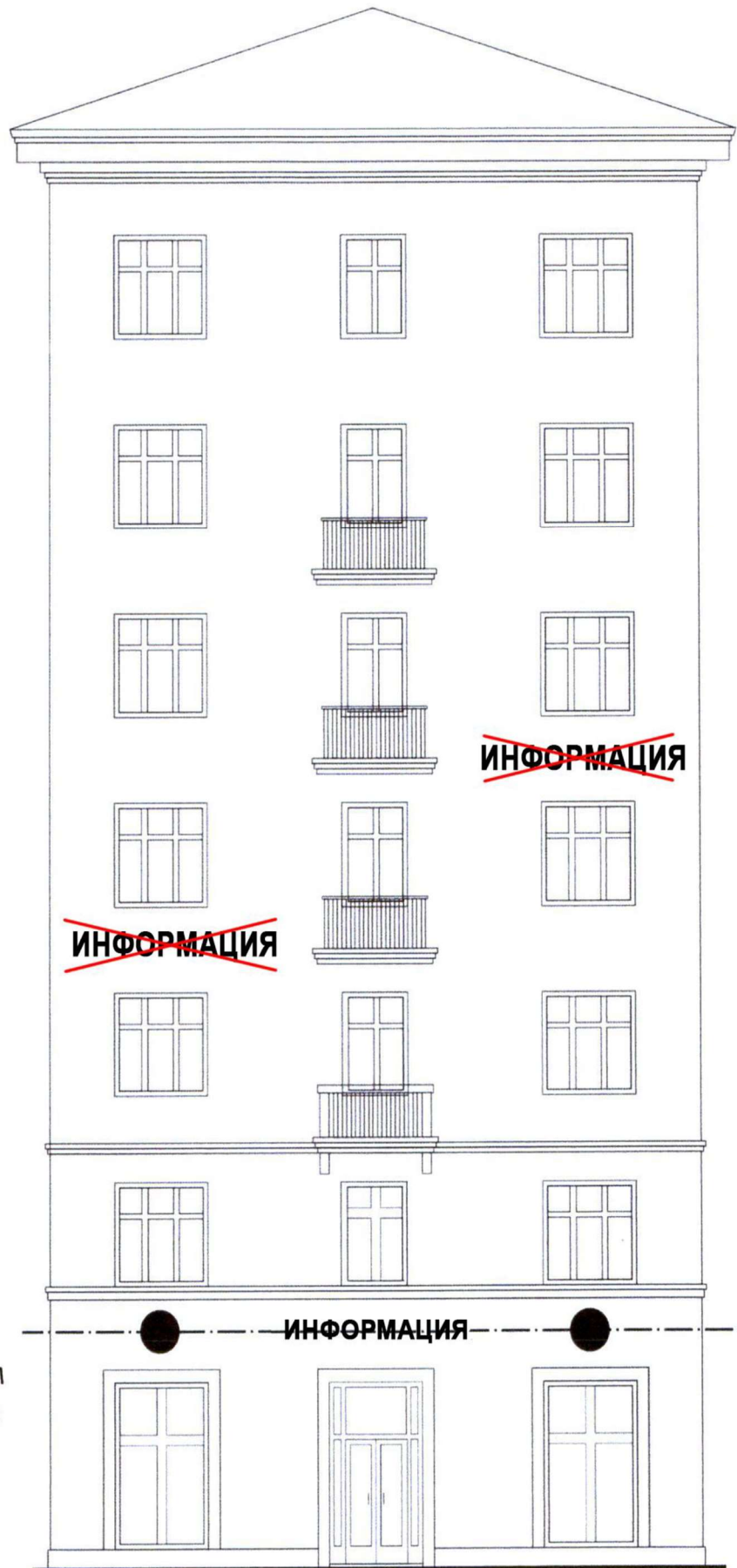


Рис. 29



Линия перекрытия между первым и вторым этажами

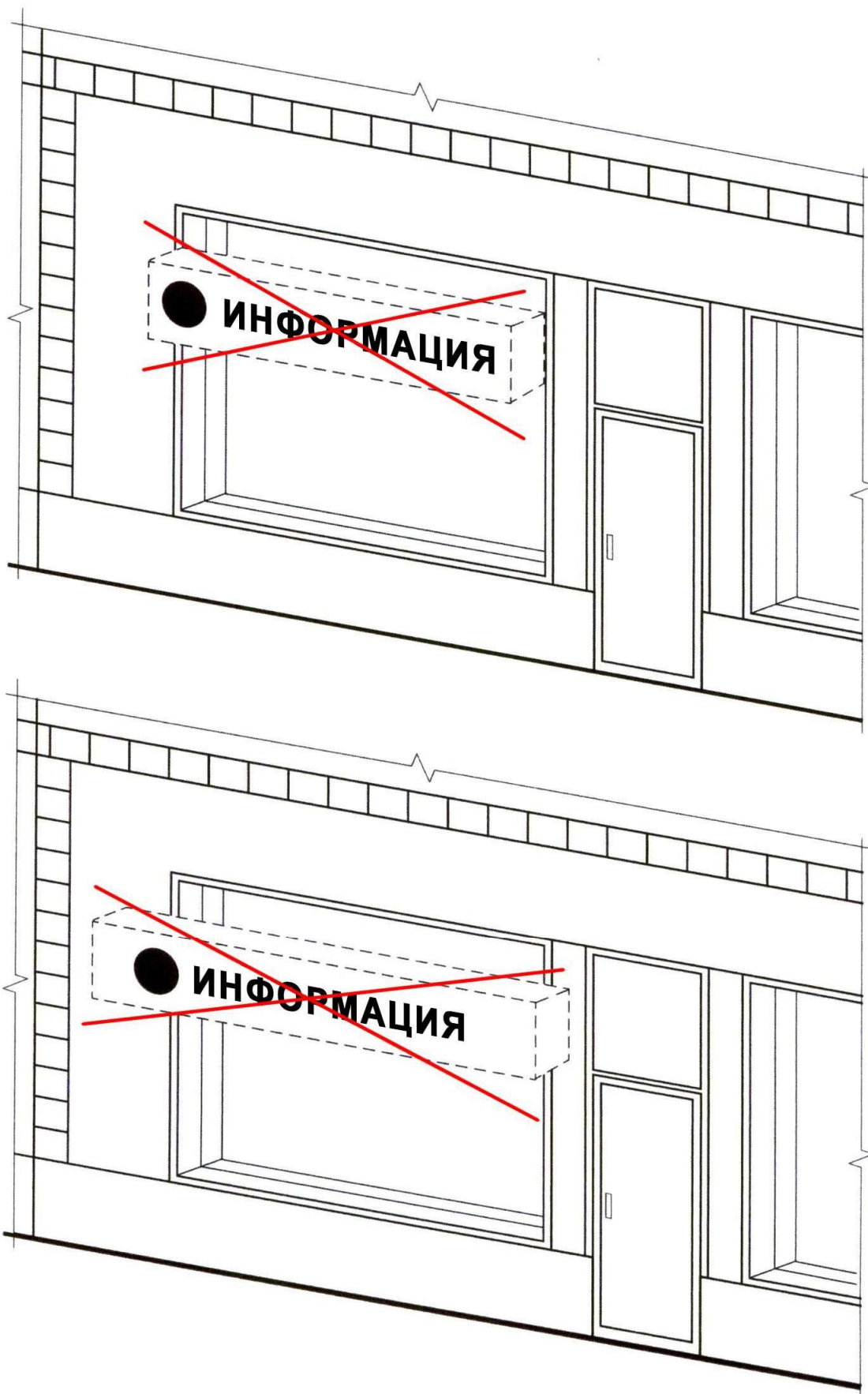


Рис. 31

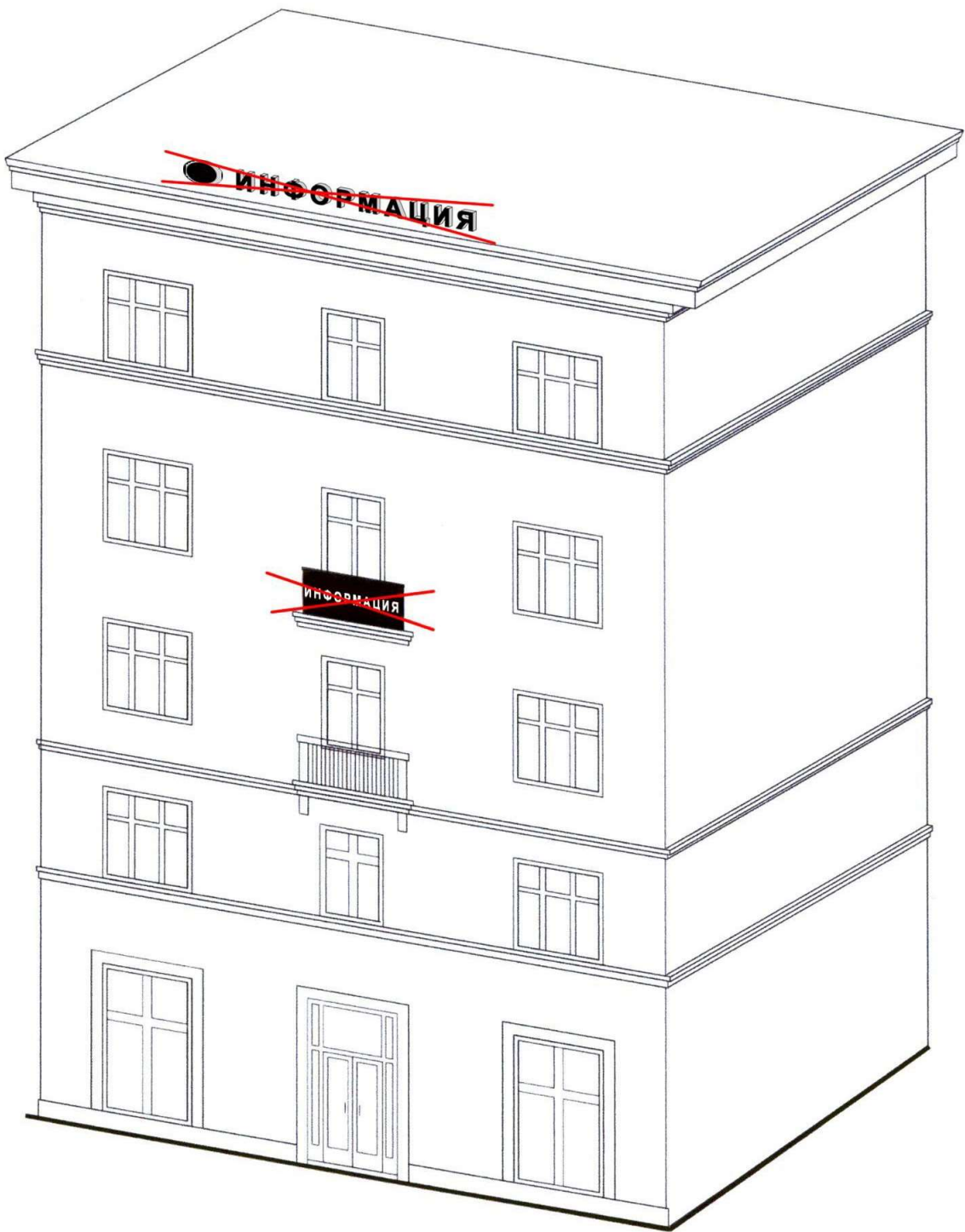


Рис. 32

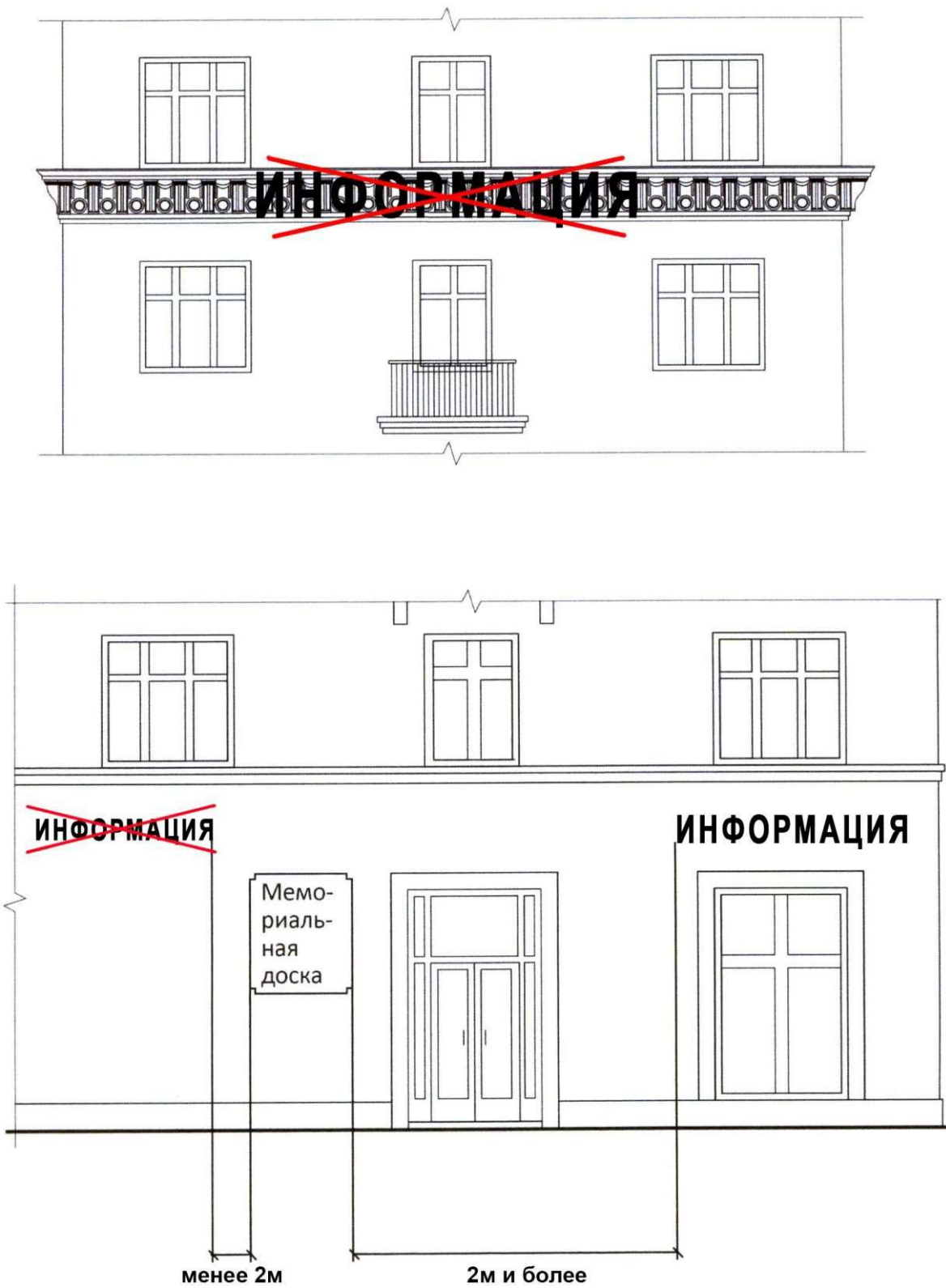


Рис. 33



Рис. 34



Рис. 35

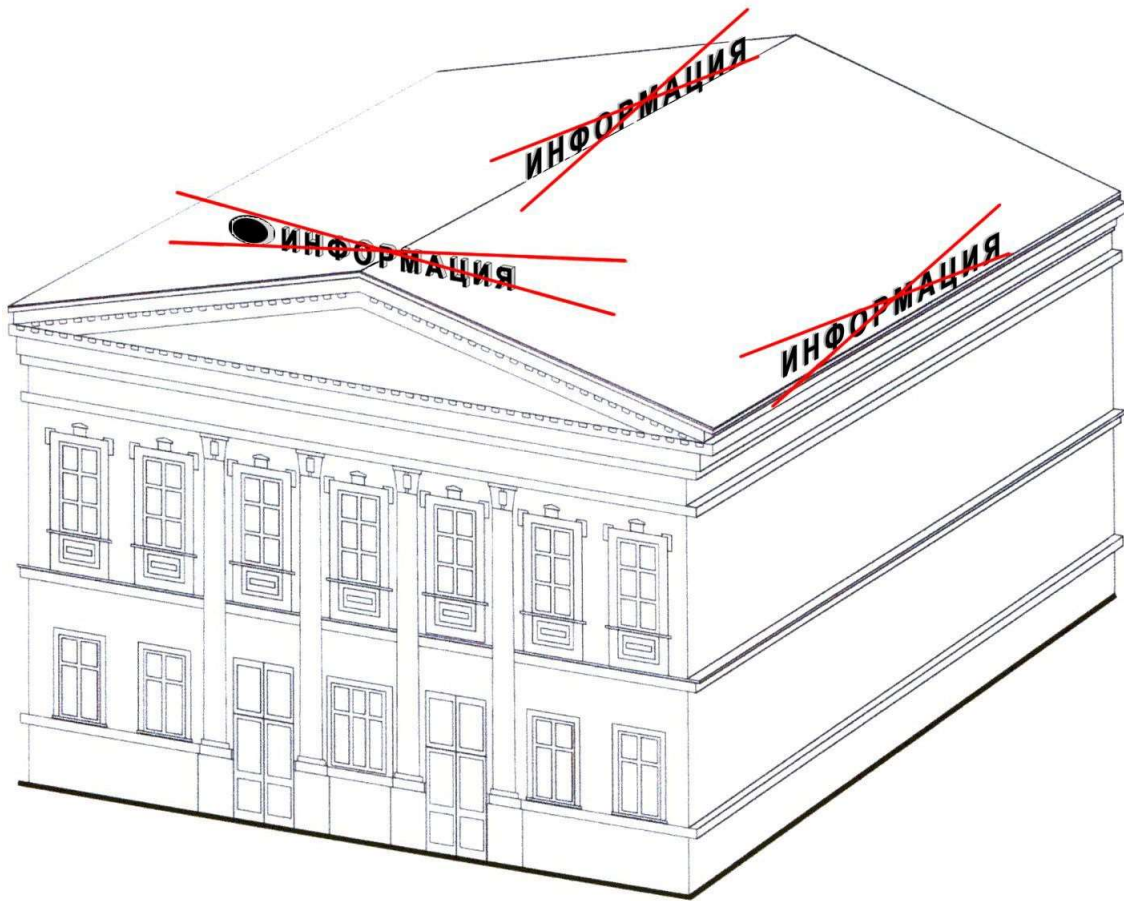


Рис. 36

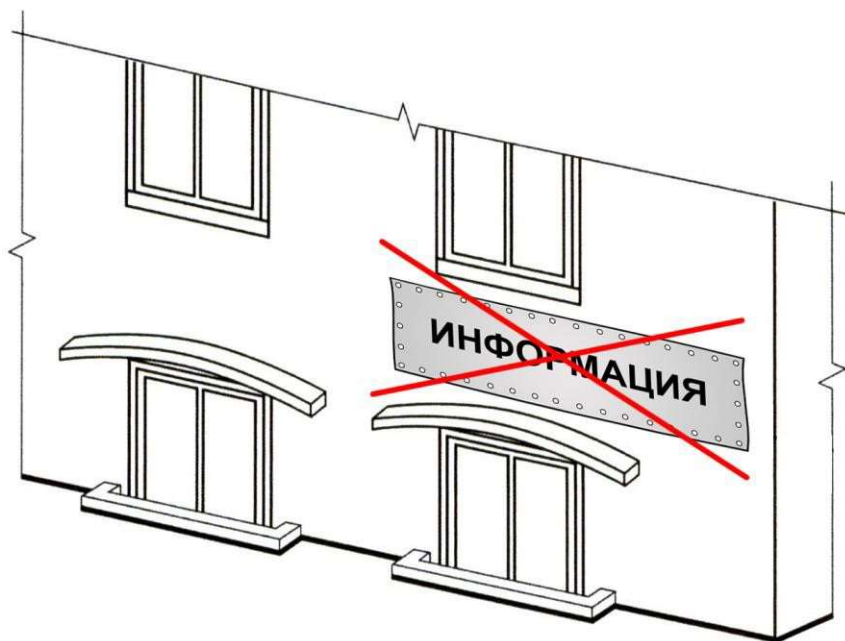


Рис. 37



Рис. 38



Рис. 39



Рис. 40



Рис. 41

**ПРЕДПИСАНИЕ
О ДЕМОНТАЖЕ РЕКЛАМНОЙ КОНСТРУКЦИИ**

г. Скадовск

№ _____

Администрация Скадовского муниципального округа Херсонской области, руководствуясь статьей 19 Федерального закона № 38-ФЗ от 13.03.2006 «О рекламе», предлагает владельцу рекламной(-ых) конструкции(-й), установленной (-ых) без предусмотренного законодательством разрешения (-ий) на ее (-их) установку и эксплуатацию, а именно:

(тип рекламной конструкции)

(наименование организации, Ф.И.О. индивидуального предпринимателя)

во исполнение ч. 10 ст. 19 Федерального закона «О рекламе» добровольно осуществить демонтаж установленной (-ых) рекламной(-ых) конструкции(-й) по следующему адресу:

(адрес, месторасположение)

На основании ч.21 ст.19 Федерального закона № 38-ФЗ от 13.03.2006 «О рекламе» владелец рекламной конструкции обязан осуществить демонтаж рекламной конструкции в течение месяца со дня выдачи предписания органа местного самоуправления городского округа, а также удалить информацию, размещенную на такой рекламной конструкции, в течение трех дней со дня выдачи указанного предписания.

В случае невыполнения демонтажа в срок, или если собственник рекламной конструкции неизвестен Администрация Скадовского муниципального округа на основании ч.21.1. ст. 19 Федерального закона № 38-ФЗ от 13.03.2006 «О рекламе», выдает предписание о демонтаже рекламной конструкции собственнику или иному законному владельцу недвижимого имущества, к которому присоединена рекламная конструкция. Демонтаж, хранение или в необходимых случаях уничтожение рекламной конструкции осуществляется за счет собственника или иного законного владельца недвижимого имущества, к которому была присоединена рекламная конструкция. По требованию собственника или иного законного владельца данного недвижимого имущества владелец рекламной конструкции обязан возместить этому собственнику или этому законному владельцу необходимые расходы, понесенные в связи с демонтажом, хранением или в необходимых случаях уничтожением рекламной конструкции.

Обращаем Ваше внимание, что в соответствии со ст.14.37 «Кодекс Российской Федерации об административных правонарушениях» от 30.12.2001 № 195-ФЗ за несоблюдение Федерального закона № 38-ФЗ от 13.03.2006 «О рекламе» предусмотрена административная ответственность в виде наложение административного штрафа.

Подтверждение демонтажа рекламной конструкции необходимо предоставить в срок до _____ в Администрацию Скадовского муниципального округа Херсонской области, отдел экономического развития и предпринимательства, Херсонская область, Скадовский р-н, г. Скадовск, Александровская ул., д. 34, каб. 22, тел.: _____. Режим работы: 9.00-18.00ч., обед 13.00-14.00ч., e-mail _____

Начальник отдела экономического развития,
торговли предпринимательства

(подпись)

(Ф.И.О.)

Предписание получил: « ____ » _____ 20 ____ г.

(подпись)

(Ф.И.О.)

Заместитель Главы по ЖКХ

(подпись)

(Ф.И.О.)